

# 宜蘭地區酒駕公共危險案件實證研究報告

-以 98-100 年案件為例

研究主持人：許文傑 副教授

研究助理：胡鈞甯

游佳穎

李宜珍

林寶貴

陳靜瑩

主辦單位：臺灣宜蘭地方法院檢察署

委託單位：宜蘭縣榮譽觀護人協進會

執行單位：佛光大學 公共事務學系

中華民國 101 年 6 月

# 目 錄

<b>第一章、緒論</b> .....	<b>1</b>
壹、研究背景與動機	
貳、研究內容	
參、研究步驟與期程	
<b>第二章、酒駕案件統計與分析</b> .....	<b>3</b>
壹、酒駕案件資料登錄.....	3
貳、酒駕個案基本屬性分析.....	4
一、性別	
二、年齡	
三、學歷	
四、居住地	
五、職業	
六、經濟狀況	
七、酒駕前科	
參、酒駕行為樣態分析.....	12
一、飲酒地點	
二、使用交通工具	
三、查獲時間	
四、查獲地點	
五、查獲原因	
六、肇事情況	
七、酒測值	
肆、酒駕案件偵結與判決.....	25
一、偵查結果	
二、緩起訴處遇	
三、判決結果	
四、判決後執行情形	
<b>第三章、結論與建議</b> .....	<b>31</b>
壹、主要研究發現	
貳、檢討與建議	
附錄一、交叉分析表	
附錄二、酒駕案件登錄表	

# 宜蘭地區酒駕公共危險案件實證研究報告

## -以 98-100 年案件為例

### 第一章、緒論

#### 壹、研究背景與動機

鑑於酒醉駕車往往造成重大傷亡，民國 88 年法務部增訂刑法 185 條之 3，將違背安全駕駛納入刑法公共危險罪；依據內政部警政署統計，民國 89 年至 97 年道路交通事故案件肇事原因中，酒醉駕駛比率從 9.98% 攀升至 22.05%，成為道路交通事故肇事原因之首，警察機關取締酒醉駕駛並移送法辦件數也逐年明顯增加。依法務部統計 100 年度全國各地檢署偵結酒駕案件達 73,461 人，比 99 年度增加 6,060 人(9.0%)，顯見酒駕已成為威脅國人人身安全重要因素之一，復以近月全國各地屢有重大酒駕案件發生，酒駕問題已成為社會各界關注的焦點。

在宜蘭地區，根據宜蘭地檢署統計近五年偵查終結前十名案件，公共危險罪從民國 96 年的第三名、97 年第二名後，98 年至 100 年連續三年高居第一位，其中酒醉駕駛佔公共危險罪的比例超過九成，可見酒醉駕駛也已經在宜蘭縣形成嚴重的公共安全威脅，實有必要對於酒駕問題提出解決對策，以維護人民生命安全。

#### 貳、研究內容

從犯罪預防的角度，為了減少犯罪案件的發生，有必要對於酒駕案件的發生做整體的了解與分析，才能進一步研擬出對策，有效加以防治。因此，宜蘭地檢署乃委託佛光大學公共事務學系副教授許文傑博士，針對宜蘭地區 98-100 年度查獲之酒駕案件，統計分析酒駕犯罪人屬性特徵（如性別、年齡、職業）、酒駕行為樣態與檢察機關偵查、法院判決結果等相關資料，並且進一步針對酒駕犯罪人屬性與酒駕行為之間是否有關聯進行分析與判讀，最後並做成整體分析報告，以供檢警相關單位擬定對策之參考。

## 參、研究步驟與期程

本委託研究案自民國 101 年 3 月 12 日至 6 月 11 日止，於三個月內完成酒駕案件登錄與統計分析研究報告，相關工作依下列三個階段進行：

1. 案件資料登錄：由宜蘭地方法院檢察署提供 98-100 年共約四千件酒駕偵查案卷，並由計畫執行團隊進行案情資料登錄（資料內容如附錄二），並做成統計分析資料檔。
2. 統計分析：依前項登錄完成之資料檔案，以統計軟體 SPSS 進行相關統計分析，以檢定各變項間的關聯性。
3. 撰寫報告：依統計分析結果撰寫分析報告，提供委託單位參考應用。

## 第二章、酒駕案件統計與分析

### 壹、酒駕案件資料登錄

本研究經由宜蘭地檢署的協助，提供 98-100 年度酒駕犯案經警方移送檢方偵辦的案卷，包括警訊筆錄、地檢署偵查筆錄與偵結書、地方法院判決、地檢署執行結果等資料，經過近二個月的逐筆登錄，共計完成 3,751 筆資料。(表 1、圖 1)

所有登錄資料分為三部分：

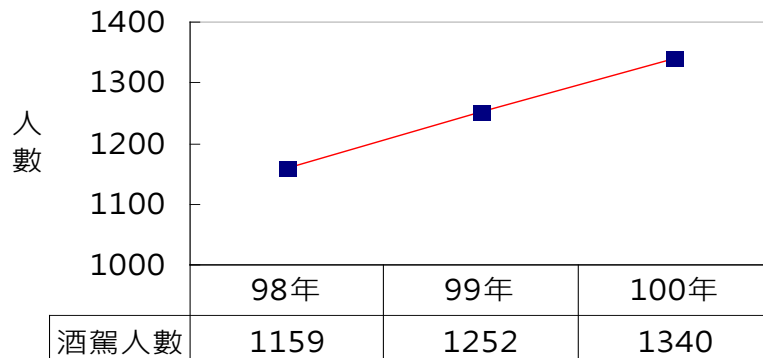
1. 酒駕犯罪人基本資料，包括性別、年齡、學歷、職業、居住地、經濟狀況、酒駕前科等。
2. 酒駕行為樣態，包括飲酒地點、使用交通工具、被查獲時間與地點、被查獲方式、是否肇事、酒測值等。
3. 地方檢察署偵查結果、地方法院判決、地檢署執行情形。

案卷資料登錄完成後，並隨機進行複查，以確保資料之正確性。但是，由於部分案卷的個人基本資料（學歷或職業）可能在警方訊問時就不完全，或是因該案已偵查終結但是尚在宜蘭地方法院審理中，相關案卷尚未回到宜蘭地檢署，因此暫時無法取得完整資料，僅能依據宜蘭地檢署的起訴書複本登錄，所以在統計表中呈現的資料乃是扣除缺漏值後的有效個數進行統計分析。

表1、98-100年酒駕案件統計

年度	人數	百分比
98	1159	30.9
99	1252	33.4
100	1340	35.7
總和	3751	100.0

圖1、98-100年酒駕人數分布



## 貳、酒駕個案基本屬性分析

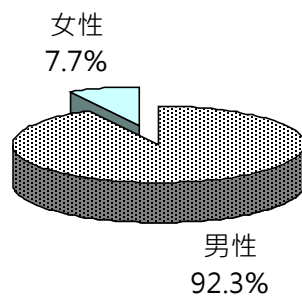
### 一、性別

在統計分析的酒駕案件中，以男性駕駛人占最多數，高達九成二以上(92.3%)，女性駕駛人還不到一成(7.7%)。(表 2、圖2)

表2、酒駕人性別統計

性別	人數	百分比
男性	3461	92.3
女性	290	7.7
總和	3751	100.0

圖2、酒駕人性別比例



## 二、 年齡

依酒駕人年齡統計分析發現，以 40-49 歲年齡層的比例最高，占所有酒駕人數三成五(35.4%)，其次為 30-39 歲 (23.9%)，再其次為 50-59 歲(20.3%)。值得注意的是，20 歲以下未成年酒駕人也占了 1.2%，而且酒駕案件逐年增加，從 98 年度 8 人，99、100 年度各增為 18 人。(表 3、圖 3-1、圖 3-2)

表3、酒駕人年齡統計

年齡	年度			人數	百分比
	98	99	100		
20歲以下	8	18	18	44	1.2
20-29歲	163	147	160	470	12.5
30-39歲	294	293	310	897	23.9
40-49歲	402	453	474	1329	35.4
50-59歲	234	251	278	763	20.3
60-69歲	45	68	85	198	5.3
70歲以上	13	22	15	50	1.3
總和	1159	1252	1340	3751	100.0

圖3-1、酒駕人年齡分布

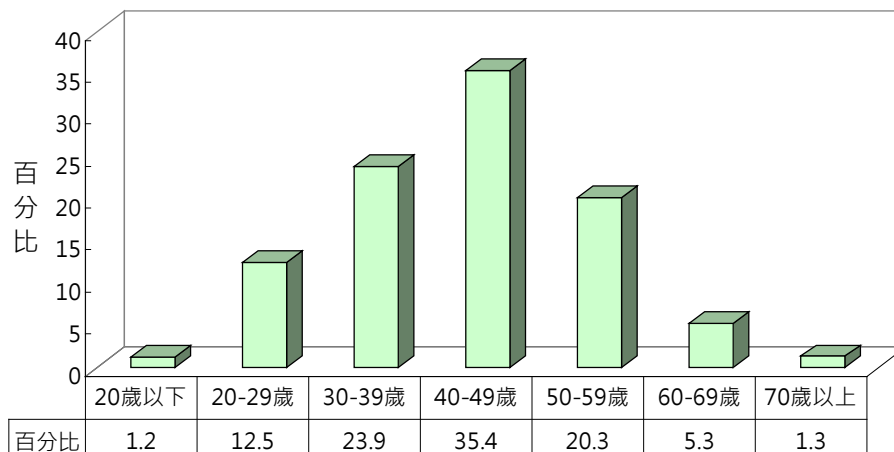
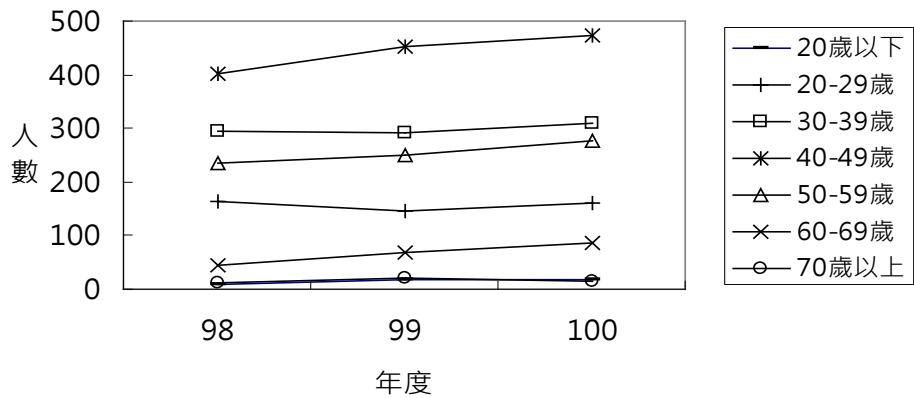


圖3-2、98-100年酒駕人年齡分布



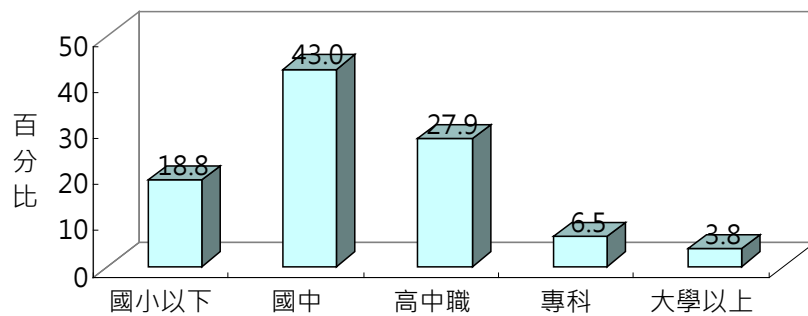
### 三、學歷

統計分析酒駕人的學歷發現，酒駕人以國中畢業學歷最多，有四成三的比例(43.0%)，其次為高中職學歷(27.9%)，大專、大學以上學歷約有一成(10.3%)。(表4、圖4)

表4、酒駕人學歷統計

學歷	人數	百分比
國小(含)以下	684	18.8
國中	1562	43.0
高中職	1014	27.9
專科	237	6.5
大學以上	138	3.8
總和	3635	100.0

圖4、酒駕人學歷分布





#### 四、 居住地

在近四千件酒駕案中，有近九成(88.5%)酒駕人居住宜蘭縣各鄉鎮市，有一成一(11.5%)酒駕人居住地為外縣市。而居住本縣的酒駕人中以居住宜蘭市的人數最多(17.7%)，其次為蘇澳鎮(12.1%)、冬山鄉(11.7%)、羅東鎮(9.6%) (表5、圖5-1)；但是由於各鄉鎮市人口差異懸殊，因此若比較各鄉鎮市占全縣人口比例，卻發現宜蘭市、羅東鎮、頭城鎮酒駕人數的百分比低於該鄉鎮市佔全縣人口的百分比，其他鄉鎮則是酒駕人比例高於其人口百分比，其中以蘇澳鎮高出的百分比最多，顯見蘇澳鎮的酒駕人數百分比略高於其他鄉鎮。(圖5-2)

表5、酒駕人居住地統計

居住地	酒駕 人數	百分比	本縣酒駕人 數百分比(A)	各鄉鎮實際 人口數*	各鄉鎮人口 百分比(B)	比較 (C=A-B)
宜蘭市	587	15.7	17.7	95,466	20.8	-3.1
羅東鎮	361	9.6	10.9	72,825	15.9	-5.0
頭城鎮	202	5.4	6.1	30,457	6.6	-0.5
蘇澳鎮	400	10.7	12.1	42,229	9.2	+2.9
礁溪鄉	295	7.9	8.9	35,923	7.8	+1.1
壯圍鄉	214	5.7	6.4	24,630	5.4	+1.0
員山鄉	278	7.4	8.4	32,242	7.0	+1.4
五結鄉	289	7.7	8.7	38,823	8.5	+0.2
冬山鄉	388	10.3	11.7	53,037	11.6	+0.1
三星鄉	165	4.4	5.0	21,146	4.6	+0.4
大同鄉	85	2.3	2.6	5,913	1.3	+1.3
南澳鄉	54	1.4	1.6	5,920	1.3	+0.3
其他縣 (市)	431	11.5				
總和	3,749	100.0	100.0	458,611	100.0	

\*各鄉鎮人口數統計至101年3月底止。

圖5-1、酒駕人居住地分布

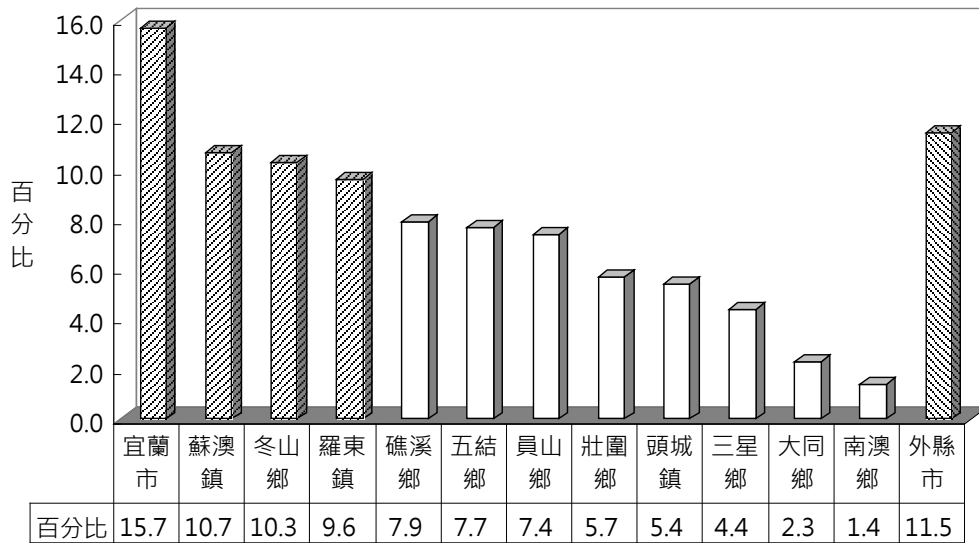
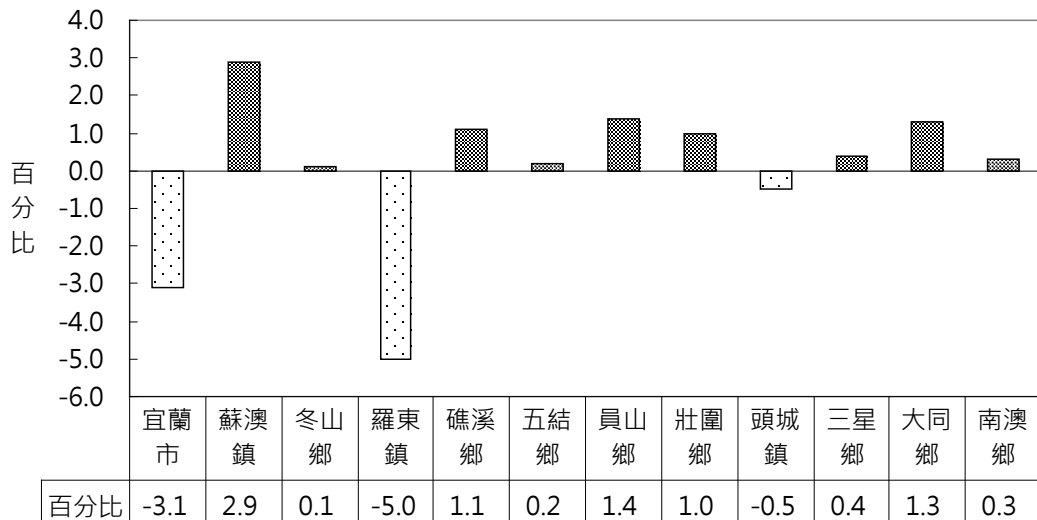


圖5-2、各鄉鎮酒駕人數與人口比較



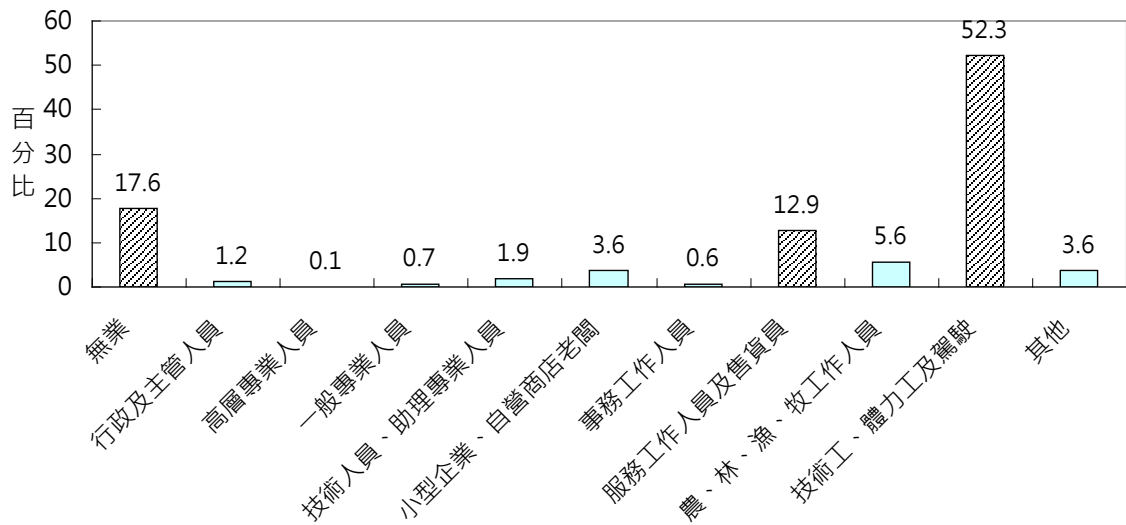
## 五、職業

依酒駕犯罪人職業分析，酒駕人職業以「技術工、體力工及司機」的人數最多，占半數以上(52.3%)，其次為「無業」(17.6%)、「服務工作人員及售貨員」(12.9%)。為何擔任技術工與體力工職業的民眾有如此高的酒駕比例，值得相關單位關注、深入了解。(表 6、圖 6)

表6、酒駕人職業統計

職業	人數	百分比
無業	644	17.6
行政及主管人員	45	1.2
高層專業人員	2	0.1
一般專業人員	24	0.7
技術人員、助理專業人員	69	1.9
小型企業、自營商店老闆	133	3.6
事務工作人員	21	0.6
服務工作人員及售貨員	472	12.9
農、林、漁、牧工作人員	204	5.6
技術工、體力工及駕駛	1909	52.3
其他	130	3.6
總和	3653	100.0

圖6、酒駕人職業分布



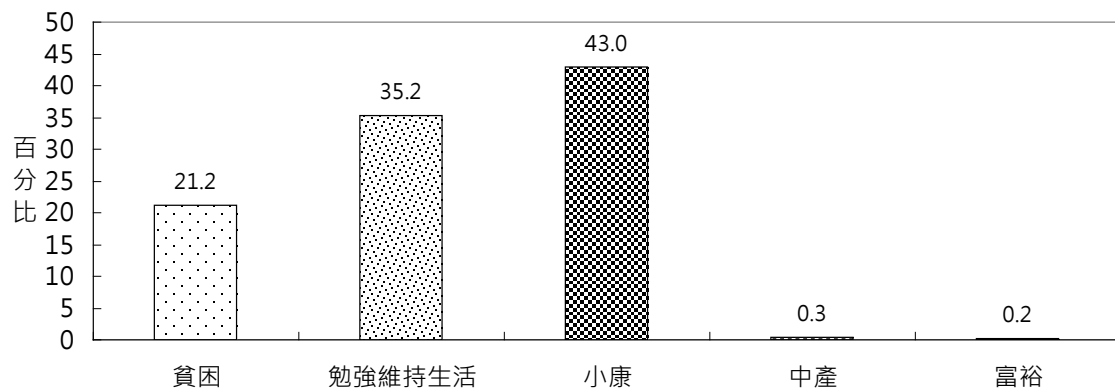
## 六、經濟狀況

以家庭經濟狀況分析發現，多數酒駕人屬「小康」(43.0%)，其次為「勉強維持生活」(34.3%)、「貧困」(20.7%)，顯示酒駕人大多經濟狀況不佳。(表7、圖7)

表7、酒駕人家庭經濟狀況統計

經濟狀況	人數	百分比
貧困	775	21.2
勉強維持生活	1285	35.2
小康	1570	43.0
中產	12	0.3
富裕	6	0.2
總和	3648	100.0

圖7、酒駕人家庭經濟狀況



## 七、酒駕前科

統計酒駕人過去是否犯有酒駕前科，發現有七成以上 (72.3%) 沒有酒駕前科，係屬初犯或初次被查獲，有一次以上酒駕前科者將近三成(27.7%) (表 8-1、圖 8-1)；進一步比較三個年度酒駕前科人數的變化，發現酒駕前科的人數與比例都有逐年增加趨勢，每年增加三至四個百分點，可見酒駕再犯的比例不在少數。(表 8-2、圖 8-2)

表8-1、酒駕前科次數統計

酒駕前科次數	人數	百分比
0	2705	72.3
1	698	18.7
2	216	5.8
3	76	2.0
4	28	0.7
5	7	0.2
6	7	0.2
7	1	0.0
8	1	0.0
總和	3739	100.0

圖8-1、酒駕前科次數分布

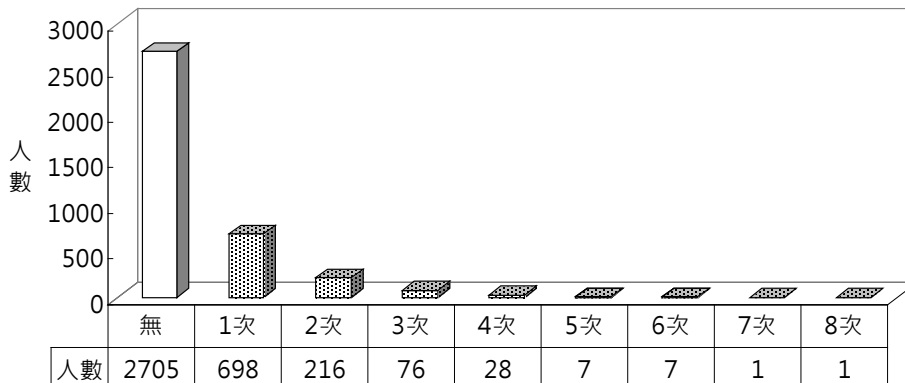
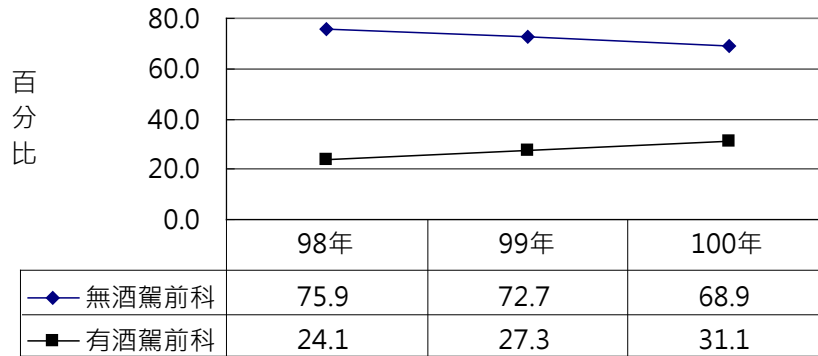


表8-2、98-100年酒駕前科人數統計

酒駕前科	年度			人數
	98	99	100	
無酒駕前科	876	910	919	2705
有酒駕前科	278	341	415	1034
總和	1154	1251	1334	3739

圖8-2、98-100年酒駕前科成長趨勢



## 參、酒駕行為樣態分析

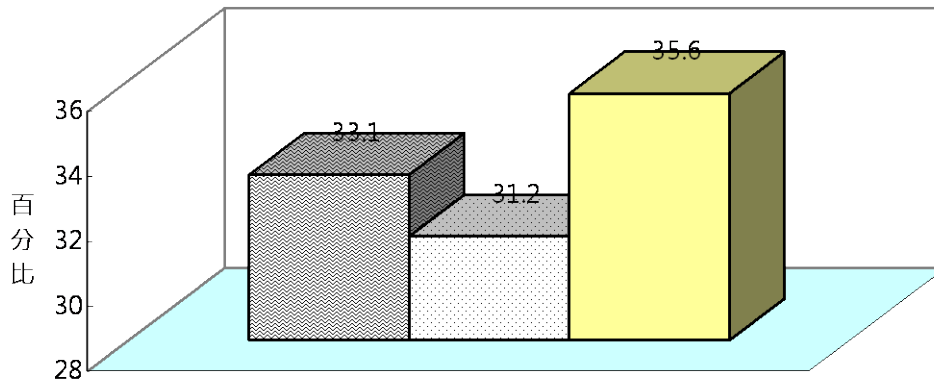
### 一、飲酒地點

經警方查獲的三千多件酒駕案件中統計飲酒地點，酒駕人在「餐廳」飲酒佔三成三 (33.1%)，在「住宅」有三成一 (31.2%)，在「其他」地方飲酒約為三成六 (35.6%)。經紀錄比例最高的「其他」飲酒地點約可分為二類：一類為「工作地點」，包括工地、工廠、公司等；第二類為「公共場所」，包括檳榔攤、雜貨店、公園、宮廟等地。(表9、圖9)

表9、酒駕人飲酒地點統計

飲酒地點	人數	百分比
餐廳	1234	33.1
住宅	1164	31.2
其他	1327	35.6
總和	3725	100.0

圖9、酒駕人飲酒地點分布



將酒駕人飲酒地點與各變項作交叉分析發現，酒駕人飲酒地點與酒駕人的性別、年齡、學歷、居住地、職業、被查獲地點、使用交通工具有關。(附表一)

男性酒駕人較喜歡的飲酒地點依序為「其他」、「餐廳」、「住宅」；女性酒駕人則依序為「餐廳」、「住宅」、「其他」，顯示男女性酒駕人習慣的飲酒地點有所不同。

依酒駕人年齡分析，20歲以下未成年酒駕人較多選擇在「其他」地點飲酒，60歲以上酒駕人較多選擇在「住宅」飲酒，其他年齡層酒駕人則較多選擇餐廳或其他地點飲酒。

依酒駕人的學歷分析，國小以下學歷的酒駕人較多選擇住宅飲酒，專科、大學以上學歷酒駕人則以餐廳為主。

依居住地分析，酒駕人居住羅東、礁溪以選擇在餐廳飲酒較多，與這二個鄉鎮餐廳家數較多有關，而居住頭城、蘇澳、壯圍、員山、冬山、三星、大同、南澳等鄉鎮酒駕人選擇在其他地點飲酒較多。酒駕人居住地應與其被查獲地點有地緣關係，因此飲酒地點也與酒駕被查獲地點有關，在羅東、礁溪被查獲的酒駕人以在餐廳飲酒明顯較多，其他鄉鎮被查獲者以住宅或其他地點飲酒較多。

依酒駕人職業分析，無業酒駕人多會在住宅飲酒，「行政及主管人員」、「技術人員、助理專業人員」、「小型企業、自營商店老闆」、「服務工作人員及售貨員」等職業的酒駕人多數在餐廳飲酒，此可能與工作應酬有關；「技術工、體

力工及司機」較多選擇在其他地點飲酒，而且可能多數是在其工作場所。依酒駕人使用交通工具分析，騎機車、駕駛小貨車、大貨車酒駕人，多數選擇在其他地點飲酒，駕駛小客車酒駕人則多數在餐廳飲酒。

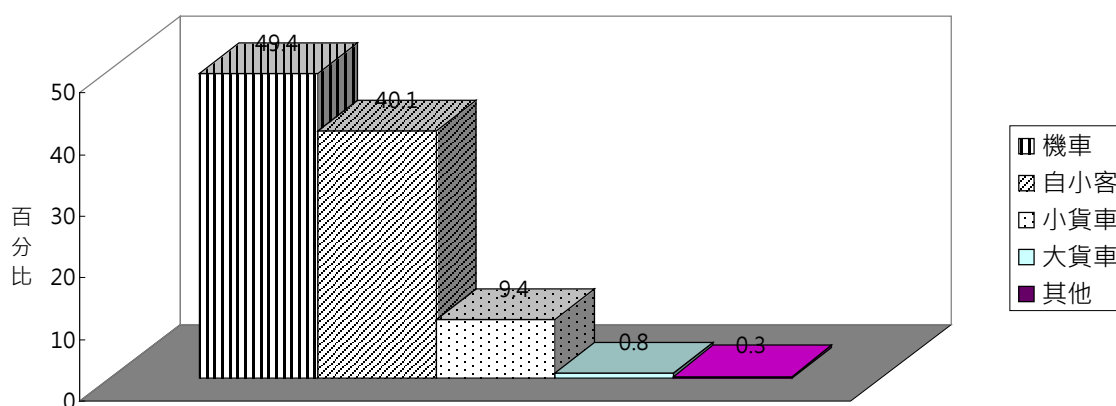
## 二、 使用交通工具

經統計分析，酒駕人使用的交通工具以機車最多將近五成(49.4%)，其次為自小客(40.1%)，駕駛小貨車、大貨車合計約一成(10.2%)。(表 10、圖 10)

表10、酒駕人使用交通工具統計

交通工具	人數	百分比
機車	1849	49.4
自小客	1501	40.1
小貨車	351	9.4
大貨車	31	0.8
其他	13	0.3
總和	3745	100.0

圖10、酒駕人使用交通工具分布



依酒駕人使用交通工具與各變項進行交叉分析，發現使用交通工具與酒駕人的性別、年齡、學歷、居住地、職業、經濟狀況、被查獲地點有關。(附表二)

女性酒駕人騎乘機車的比例明顯高於男性，駕駛小客車與小貨車則是男性比



例高於女性。

29 歲以下的年輕酒駕人與 50 歲以上較高齡的酒駕人以騎機車為主，30-49 歲的中壯年酒駕人則以機車、自小客較多。

以學歷分析，國中與國小以下學歷多以機車為交通工具，專科、大學以上學歷則以自小客為主。

依居住地分析，居住本縣的酒駕人使用交通工具以機車占多數，居住外縣市的酒駕人則以自小客為主，推論可能為遊客居多；另以酒駕被查獲地點比較，除頭城以外在各鄉鎮被查獲酒駕人都是以騎機車占多數，而在頭城鎮查獲的酒駕則以駕駛汽車占多數，應是在北宜高速公路上被查獲的外縣市酒駕人。

依職業分析，騎機車的酒駕人以「無業」及從事「農、林、漁、牧工作人員」、「技術工、體力工及司機」等職業別占多數，其他職業酒駕人則以駕駛自小客較多。

依經濟狀況分析，家庭經濟貧困或勉強維持生活的酒駕人以機車為主，中產與富裕的酒駕人則以小客車為主要交通工具。

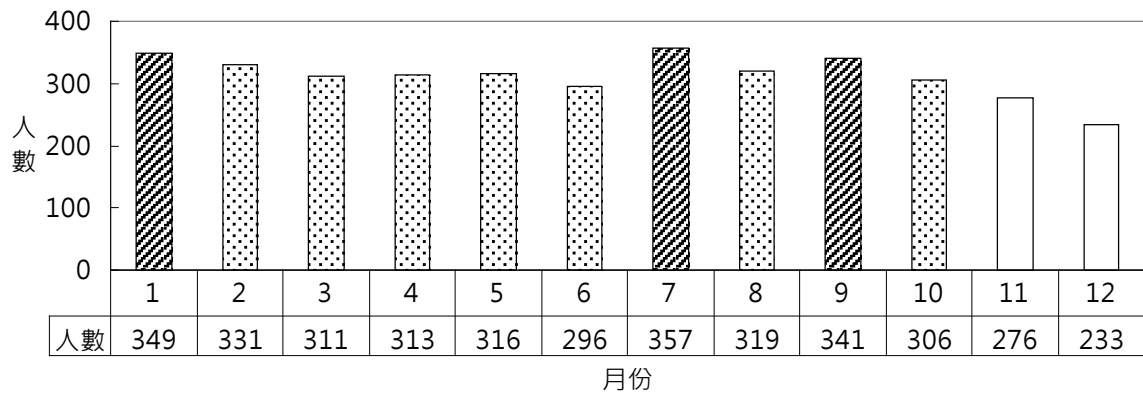
### 三、查獲時間

依酒駕案件查獲月份統計，每個月案件數相當平均，大致在300到350件之間，其中以一月、七月、九月查獲件數稍高，其中一月可能與年終尾牙有關；另外也發現，11月、12月酒駕案最少，推論可能因為宜蘭地區民眾以機車為交通工具占多數，而宜蘭地區冬天本就多雨，騎機車較不便而減少出門飲酒。(表11、圖11)

表11、酒駕案件查獲月份統計

月份	人數	百分比
1	349	9.3
2	331	8.8
3	311	8.3
4	313	8.4
5	316	8.4
6	296	7.9
7	357	9.5
8	319	8.5
9	341	9.1
10	306	8.2
11	276	7.4
12	233	6.2
總和	3748	100.0

圖11、酒駕案件查獲月份分布

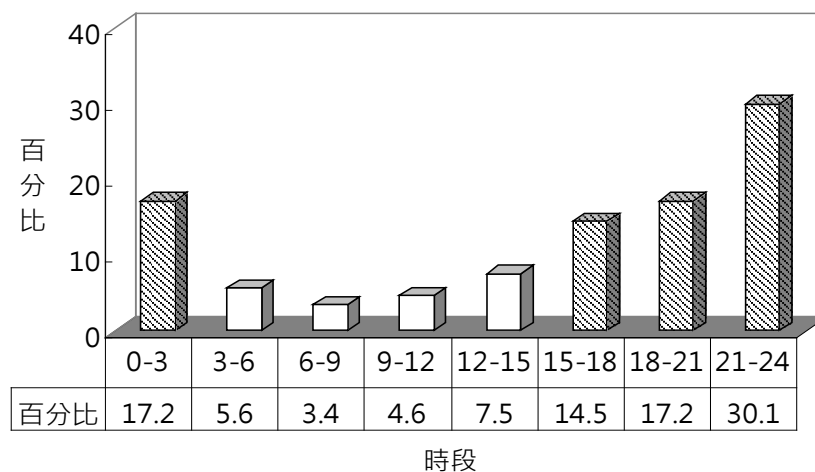


通常酒駕人在飲酒之後不久，可能在回家途中肇事或被警方攔檢查獲，因此酒駕被查獲時間與飲酒時間應該非常接近，酒駕人被查獲時間分布詳如下圖。爲了方便統計分析，本研究又將每3小時區分爲一個時段，一天共分爲八個時段，統計所有酒駕案查獲時間以「21-24時」占三成(30.1%)最多，其次爲「18-21時」(17.2%)、「0-3時」(17.2%)，再其次爲「15-18時」(14.5%)。(表12、圖12)

表12、酒駕查獲時段統計

查獲時段	人數	百分比
0-3	643	17.2
3-6	209	5.6
6-9	129	3.4
9-12	172	4.6
12-15	280	7.5
15-18	543	14.5
18-21	644	17.2
21-24	1128	30.1
總和	3748	100.0

圖12、酒駕案件查獲時段分布



將酒駕人資料與查獲時段進行交叉分析發現，查獲地點因不同的性別、年齡、居住地、職業、交通工具、飲酒地點有差異。(附表三)

依性別分析，男女性酒駕人被查獲時間高峰都在「21-24時」，但是「0-6時」凌晨時段被查獲女性酒駕人數佔所有女性酒駕人超過三成，比男性酒駕人約二成高出許多，顯示男女性酒駕人飲酒時間略有不同。

依年齡分析，大多數年齡層酒駕人被查獲時間是以「21-24時」占最多，但是60-69歲酒駕人則提早從12時開始飲酒，70歲以上較高齡酒駕人集中於「12-18時」的下午時段，顯示不同年齡的酒駕人習慣飲酒時間有差異。

依居住地分析，居住各鄉鎮酒駕人被查獲時間大多數以「21-24 時」最多，較特別者為居住南澳鄉酒駕人在「18-21 時」被查獲較多，此可能與該鄉地處偏遠作息較早有關；而居住外縣市酒駕人被查獲時段則以「0-3 時」較多，應為飲酒後返回居住地時被查獲，而且時間都比居住本縣酒駕人較晚。

職業的不同其飲酒時間有相當明顯的差異，無業的酒駕人飲酒時間較分散，大致從下午 15 時至凌晨 3 時；「技術人員、助理專業人員」以 0-3 時較多；許多從事「農、林、漁、牧工作人員」自下午 12 時就開始飲酒；以酒駕最多的「技術工、體力工及司機」，從下午 15 時以後就陸續有多人飲酒而被查獲。

依飲酒地點分析，在餐廳飲酒者多集中在 21 時至凌晨 3 時之間被查獲，在住宅飲酒時間較分散，在其他地點飲酒者分散自下午 15 時至 24 時。

依使用交通工具分析，騎機車酒駕被查獲以 21-24 時最多，駕駛自小客以 21 時至凌晨 3 時較多，駕駛小貨車的時段較分散，駕駛大貨車於 15-18 時出現最高峰。

#### **四、 查獲地點**

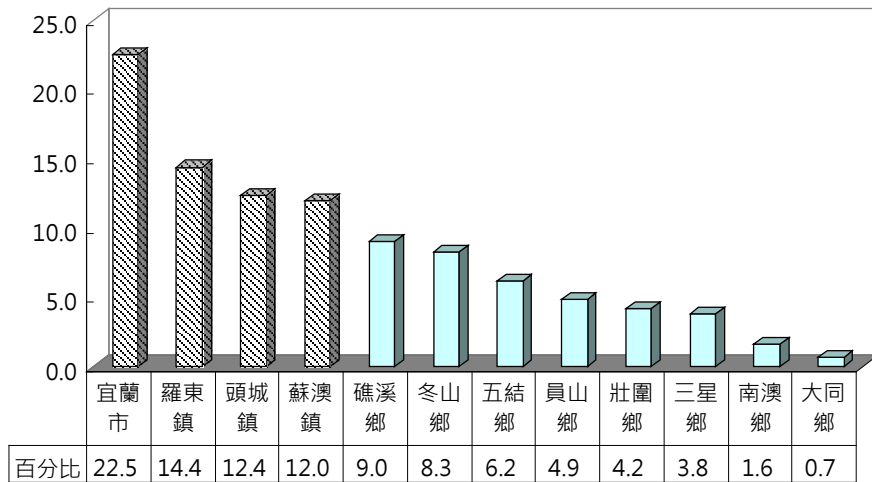
酒駕人被查獲地點以宜蘭市、羅東鎮、頭城鎮、蘇澳鎮四個市鎮最多，而查獲地點應與酒駕人居住地或飲酒地點相關，但是因為資料未紀錄飲酒的鄉鎮，因此只能比較酒駕人居住地與被查獲地，並推論其飲酒所在鄉鎮。經比較後發現，在宜蘭、羅東、頭城等地被查獲人數明顯高於居住該鄉鎮人數，壯圍、員山、五結、冬山、三星、大同查獲人數則低於居住該鄉鎮人數，顯示酒駕人飲酒地點有集中少數特定鄉鎮的現象。(表 13、圖 13-1)

表13、酒駕查獲地點與居住地人數統計

查獲地點	查獲人數	百分比	居住地人數*	百分比	比較
宜蘭市	844	22.5	587	17.7	+4.8%
羅東鎮	538	14.4	361	10.9	+3.5%
頭城鎮	464	12.4	202	6.1	+6.3%
蘇澳鎮	451	12.0	400	12.1	-0.1%
礁溪鄉	336	9.0	295	8.9	+0.1%
壯圍鄉	156	4.2	214	6.4	-2.2%
員山鄉	182	4.9	278	8.4	-3.5%
五結鄉	234	6.2	289	8.7	-2.5%
冬山鄉	309	8.3	388	11.7	-3.4%
三星鄉	143	3.8	165	5.0	-1.2%
大同鄉	27	0.7	85	2.6	-1.9%
南澳鄉	61	1.6	54	1.6	0.0%
總和	3745	100.0	3,318	100.0	

\*不含居住外縣市酒駕人數。

圖13-1、酒駕案件查獲地點分布



進一步將酒駕人查獲地點地點與各變項進行交叉分析發現，查獲地點與酒駕人居住地、飲酒地點、交通工具、被查獲時段有關。(附表四)

居住宜蘭、羅東、頭城、礁溪、蘇澳的酒駕人大都是在其居住地被查獲，而居住其他鄉鎮酒駕人則是分別在居住地及鄰近鄉鎮被查獲，其中，居住員山、壯圍的酒駕人除了在其居住地外，也經常會在宜蘭市被查獲，而居住五結、冬山、

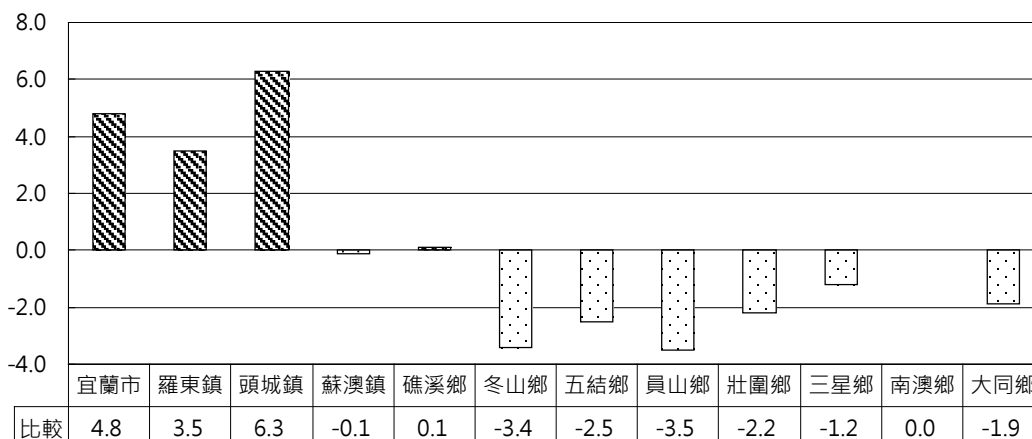
三星之酒駕人也經常在羅東被查獲；另外，居住外縣市酒駕人有近半數在頭城鎮被查獲，應是在酒駕後離開本縣時於高速公路上被查獲。換言之，在宜蘭、羅東、頭城查獲的酒駕案件，有相當多的酒駕人並非居住該鄉鎮，而是居住鄰近鄉鎮或是外縣市。(圖 13-2)

依飲酒地點而言，在羅東、礁溪被查獲酒駕人以在餐廳飲酒較多，在蘇澳、壯圍、冬山、大同被查獲酒駕人以在其他地點飲酒較多。

另就酒駕人使用的交通工具分析，在各鄉鎮被查獲酒駕人是以騎機車占多數，較特別的是在頭城鎮查獲的酒駕則以駕駛汽車占多數，推論應是在高速公路交流道被查獲的外縣市酒駕人。

各鄉鎮查獲酒駕件數在不同時段略有差異，宜蘭、羅東、蘇澳、礁溪、員山、五結、冬山都是以 21-24 時查獲件數最多，頭城以凌晨 0-3 時查獲件數最多，偏遠鄉鎮（三星、大同、南澳）以傍晚 18-21 時較多。

圖13-2、酒駕查獲地點與居住地人數比較



## 五、查獲原因

酒駕人可能因為被警方攔檢、車禍肇事或是其他<sup>1</sup>原因而被查獲，經統計分

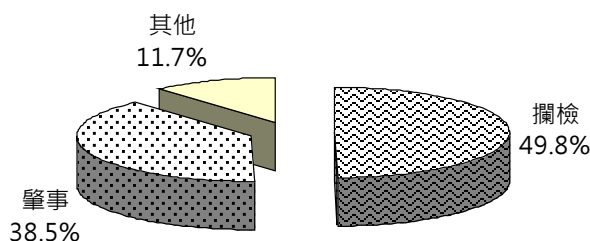
<sup>1</sup> 除了遭警方攔檢、車禍肇事之外，其他原因包括酒駕人可能並未撞到他車或他人，而是自己撞到電線杆、安全島等事故。

析，有近半數(49.8%)是因為警方攔檢查獲，近四成(38.5%)是因為車禍肇事，約一成(11.7%)為其他原因。(表 14、圖 14)

**表14、酒駕查獲原因統計**

查獲原因	人數	百分比
攔檢	1865	49.8
肇事	1442	38.5
其他	439	11.7
總和	3746	100.0

**圖14、酒駕查獲原因分布**



進一步將查獲原因與各變項進行交叉分析，發現查獲原因與性別、年齡、飲酒地點、交通工具、查獲地點有相關。(附表五)

性別方面，男性酒駕人有五成一被攔檢查獲、三成八因為肇事被查獲，而女性酒駕人則有近五成因肇事被查獲、三成七被攔檢查獲，男女性酒駕人被查獲原因比例剛好相反。

以年齡分析，30-59 歲酒駕人五成以上是被攔檢查獲，29 歲以下酒駕人則有半數以上是因為車禍肇事，尤其是 20 歲以下有四分之三是因為肇事，顯示年輕人酒駕又開快車容易發生車禍事故。較特別的是 70 歲以上的酒駕人也有相當高的肇事率，可能與年紀大、身體反應差有關。

依飲酒地點，在餐廳與住宅飲酒的酒駕人有半數以上是被攔檢查獲，而在其他地點飲酒的酒駕人有近半數是因為車禍肇事，比例高過於餐廳與住宅飲酒者。

以交通工具分析，騎機車酒駕人有半數以上被攔檢查獲，駕駛自小客與小貨車各有四成以上被攔檢或肇事而查獲，值得注意的是大貨車酒駕有六成以上因為肇事被查獲。

以查獲地點分析，在人口較密集鄉鎮（宜蘭、頭城、礁溪、蘇澳）大多因為被攔檢而查獲，而在鄉間或偏遠地區(五結、冬山、三星、大同、南澳)，則有較高肇事率，但值得注意的是，人口密集的羅東鎮也有相當高的肇事率。

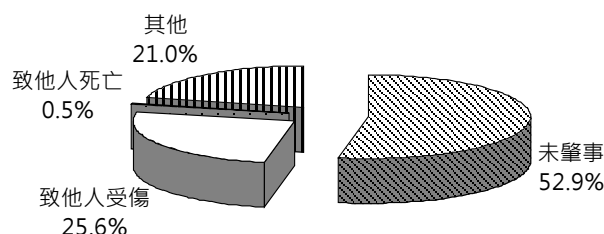
## 六、肇事情況

統計 98-100 年度酒駕案件，有超過四分之一肇事造成他人受傷(25.6%)或死亡(0.5%)，也有二成以上(21.0%)因為肇事使自己受傷，或雖肇事但雙方均未受傷（其他）。(表 15、圖 15)

表15、酒駕肇事情況統計<sup>2</sup>

肇事情況	人數	百分比
未肇事	1982	52.9
致他人受傷	957	25.6
致他人死亡	18	0.5
其他	787	21.0
總和	3744	100.0

圖15、酒駕肇事情況分布



進一步進行各變項交叉分析，發現肇事情況與性別、年齡、飲酒地點、使用

<sup>2</sup> 「未肇事」酒駕案件包括遭警方攔檢，以及並未撞到他車或他人而是自行發生未受傷的交通事



交通工具、被查獲地點等變項有關。(附表六)

性別方面，女性酒駕人肇事使他人受傷或自己受傷的比例都高於男性，但是男性酒駕造成死亡比例卻高於女性。在年齡方面，20 歲以下及 70 歲以上的酒駕人都有超過六成因肇事造成他人受傷。依飲酒地點分析，在「其他」地點飲酒的酒駕人肇事率較高，包括致使他人傷亡或自己受傷。各種使用交通工具的酒駕人中，各有二至三成酒駕造成他人傷亡。依查獲地點分析，在鄉間或偏遠地區(如五結、冬山、三星、大同、南澳等鄉鎮)，因為有較高肇事率，造成較多傷亡事故。依查獲時間分析，酒駕肇事傷亡大多發生在中午以後到深夜時段。

## 七、酒測值

依台北榮總對於飲酒後酒精中毒造成人體功能喪失之症狀加以分類，從 0.25mg/l 的輕度酒精中毒，到 3.5mg/l 可能有致命的危險。(詳如表 16)

表 16、酒測值與酒精中毒症狀對照表

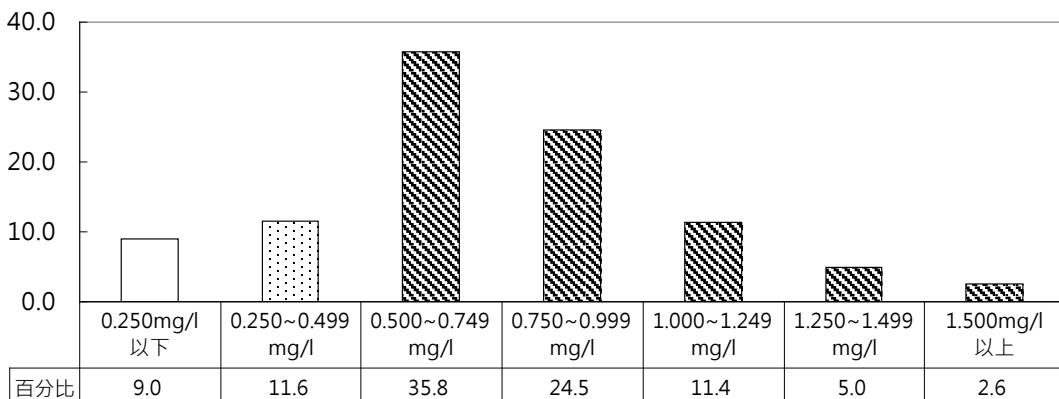
呼氣酒精濃度(mg/l)	中毒症狀
0.250	(輕度) 輕度協調功能降低
0.500	(輕到中度) 反應較慢、感覺降低、影響駕駛
0.750	思考改變、個性行為改變
1.000	(中度) 步態不穩、噁心嘔吐、精神混惑 不清晰
1.500	(中到重度) 說話不清楚、感覺喪失、視力模糊
2.000	(重度) 體溫降低、血糖降低、肌肉控制 差、癲癇發作
3.500	(可能致命) 神智不清、反射減低、呼吸抑制

本研究依表 16 之分類標準，將所有酒駕人酒測值略以每 0.250mg/l 為一個級距分段統計，以酒測值 0.500-0.749mg/l 酒駕人佔最多數(35.8%)，其次為 0.750-0.999mg/l 佔二成五(24.5%)，而酒精中毒症狀在中度到重度的 1.000mg/l 以上酒測值的酒駕人有將近二成(19.1%)。若依榮總酒精中毒症狀對照表，酒測值在 0.500mg/l 以上將會出現反應遲緩、感覺降低、影響駕駛症狀，而在本研究統計的酒駕個案中已將近八成(79.4%)達此一標準，顯示已經造成道路交通安全的嚴重威脅。(表 17-1、圖 17)

表17-1、酒駕人酒測值統計(一)

	人數	百分比	累積百分比
1(0.250mg/l以下)	337	9.0	9.0
2(0.250~0.499)	434	11.6	20.6
3(0.500~0.749mg/l)	1336	35.8	56.4
4(0.750~0.999mg/l)	917	24.5	80.9
5(1.000~1.249mg/l)	426	11.4	92.3
6(1.250~1.499mg/l)	188	5.0	97.4
7(1.500mg/l以上)	99	2.6	100.0
總和	3737	100.0	

圖17、酒駕人酒測值分布



另依檢警對於酒駕犯案人酒測值處置方式，在酒駕人未肇事情況下，酒測值 0.250mg/l 以下不罰，0.250mg/l 以上至 0.550mg/l 以下由警方予以行政裁罰，0.550mg/l 以上移送地檢署偵辦，1.000mg/l 以上檢察官將具體求刑；但若酒駕人有肇事情況，則無論酒測值高低，均會移送地檢署偵辦。依上述標準，約有八成

(79.4%)酒駕人達到移送地檢署偵辦的 0.550mg/l 酒測值標準。(表 17-2)

表17-2、酒駕人酒測值統計(二)

酒測值	人數	百分比	累積百分比
0.250mg/l以下	337	9.0	9.0
0.250~0.549mg/l	434	11.6	20.6
0.550~0.999mg/l	2253	60.3	80.9
1.000mg/l以上	713	19.1	100.0
總和	3737	100.0	

進一步將酒測值與各變項進行交叉分析，發現酒測值與酒駕人年齡、酒駕前科、飲酒地點、交通工具、查獲時段與地點、肇事情況、查獲原因有關。(附表七)

年齡方面，年齡愈大酒測值愈高，尤其是 30-59 歲的中壯年齡酒駕人，有八成以上酒測值都達到 0.550mg/l；有酒駕前科的酒駕人酒測值平均高於無酒駕前科者，近九成超過 0.550mg/l；在餐廳比在住宅與其他地點飲酒者平均酒測值較高；依交通工具分析，平均酒測值由高至低依序為使用機車、自小客、小貨車、大貨車的駕駛人；依查獲時段，酒測值到達 0.550mg/l 標準大都在晚上，尤其是 21-24 時有將近九成酒駕人達此標準。依查獲地點，酒測值到達 0.550mg/l 標準的酒駕人比例最高的是頭城鎮、其次為蘇澳鎮，都有超過八成酒測值達 0.550mg/l。依肇事情況分析，酒駕因肇事而使人受傷、死亡，或是自己發生事故者，均有半數以上的酒駕人酒測值超過 0.550mg/l 標準。

## 肆、酒駕案件偵結與判決

### 一、偵查結果

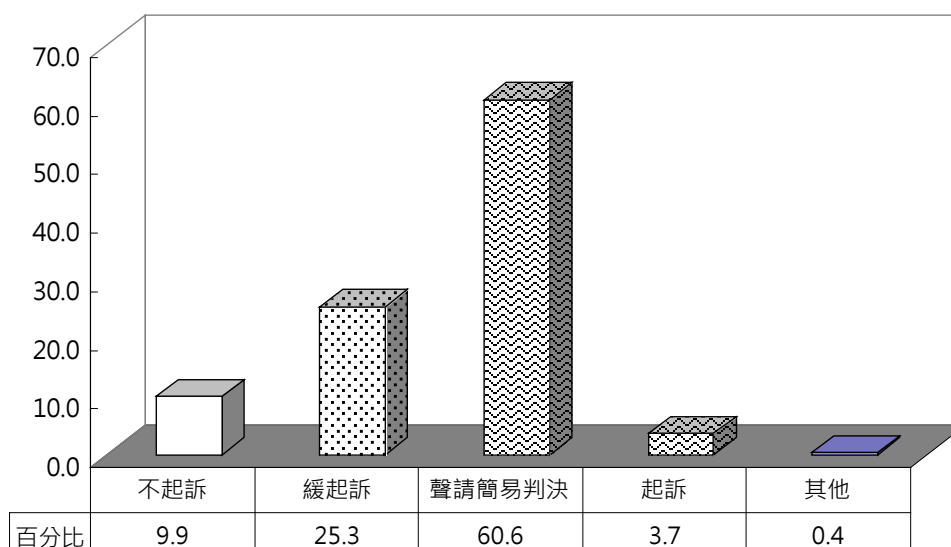
98-100 年度近四千件酒駕案件經宜蘭地檢署偵查終結後，有六成四(64.3%)被起訴或聲請簡易判決，二成五(25.3%)為緩起訴處分，約一成(9.9%)不起訴處

分。(表 18、圖 18)

**表18、酒駕案件偵查結果統計**

	人數	百分比
不起訴	371	9.9
緩起訴	947	25.3
聲請簡易判決	2266	60.6
起訴	138	3.7
其他(簽結)	16	0.4
總和	3738	100.0

**圖18、酒駕案件偵查結果分布**



將偵查結果與各變項交叉分析發現，偵查結果與性別、年齡、學歷、職業、酒駕前科、交通工具、肇事情況、酒測值等有關。(附表八)

依性別分析，男性酒駕人遭地檢署聲請簡判與起訴的比例都高於女性酒駕人；依年齡分析，20 歲以下酒駕人七成五予以不起訴或緩起訴處分，而 30 歲以上酒駕人則有超過半數遭聲請簡易判決或起訴，30-59 歲酒駕人甚至高達六至七成；依學歷分析，國小以下學歷的酒駕人遭聲請簡判或起訴的比例較高；依職業分析，無業、農林漁牧工、技術勞力工的酒駕人遭簡判或起訴的比例較高；有酒駕前科的酒駕人遭聲請簡判或起訴的比例高達九成，比無酒駕前科者高出許多；

交通工具為機車的酒駕人遭簡判或起訴的比例最高，其次為小貨車酒駕人；依肇事情況分析，因肇事使他人受傷而遭簡判或起訴的比例約有五成，但是自己受傷或未肇事的酒駕比例卻較高，有六到七成；依酒測值分析，酒測值超過 0.550mg/l 標準值遭地檢署聲請簡判或起訴的比例約有七成，達 1.000mg/l 而遭簡判或起訴有八成五。

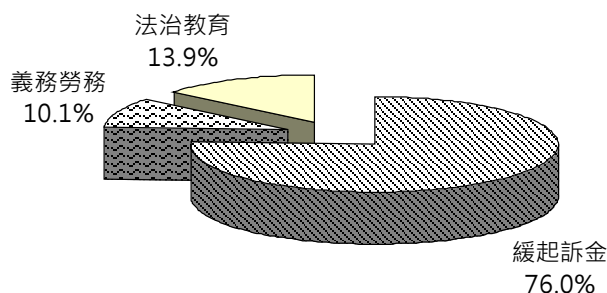
## 二、緩起訴處遇

在地檢署偵結緩起訴案件中，被處以繳交緩起訴金者約有四分之三(76.0%)，分別有一成以上處以義務勞務(10.1%)、法治教育(13.9%)。(表 19、圖 19)

表19、酒駕緩起訴處遇統計<sup>3</sup>

處遇方式	人數	百分比
緩起訴金	838	76.0
義務勞務	112	10.1
法治教育	154	13.9
總和	1105	100.0

圖19、酒駕緩起訴處遇



## 三、判決結果

地檢署偵查終結後移送地方法院審理，在所有經法院判決的酒駕案中，有三

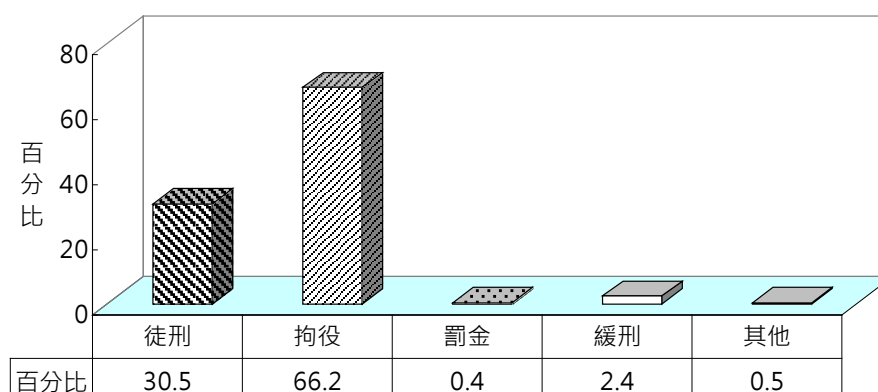
<sup>3</sup> 緩起訴可能有二項以上之處遇，故處遇人數總和(1105)超過緩起訴處分人數(947)。

成(30.5%)判處徒刑，六成以上(66.2%)判處拘役，少數為罰金(0.4%)或緩刑(2.4%)。(表 20、圖 20)

表20、酒駕判決結果統計<sup>4</sup>

	人數	百分比
徒刑	742	30.5
拘役	1613	66.2
罰金	10	0.4
緩刑	59	2.4
其他	11	0.5
總和	2435	100.0

圖20、酒駕判決結果分布



進一步將判決結果與各變項作交叉分析發現，判決結果與性別、年齡、酒駕前科、肇事情況、酒測值等變項有關。(附表九)

在性別方面，男性酒駕人被判處徒刑佔三成以上，較女性酒駕人一成一七比例高，但女性酒駕人判處拘役的比例則高於男性。

在年齡方面，30歲以下酒駕人有七成以上判處拘役，30-69歲以上酒駕人有三成以上判處徒刑、六成以上判處拘役，70歲以上酒駕人六成以上判處拘役，但有二成以上緩刑。

有酒駕前科者有六成以上判處徒刑，三成以上判處拘役；沒有前科的酒駕人

<sup>4</sup> 由於判決結果可能有二項以上的處分，例如拘役+罰金，本研究統計經法院判決共有 2357 人，其中判處二項以上者有 67 人。

只有約一成判處徒刑，八成以上判處拘役，少數判處罰金或緩刑。

酒駕人肇事使他人受傷者有六成判處拘役、三成判處徒刑，但致人死亡者有半數判處徒刑，其他則為拘役或緩刑；另外，未肇事或雖肇事但未使他人傷亡者分別有三成判處徒刑、六成以上判處拘役。從酒測值分析，酒駕人的酒測值愈高判處徒刑的比例愈高，且緩刑的比例較低。

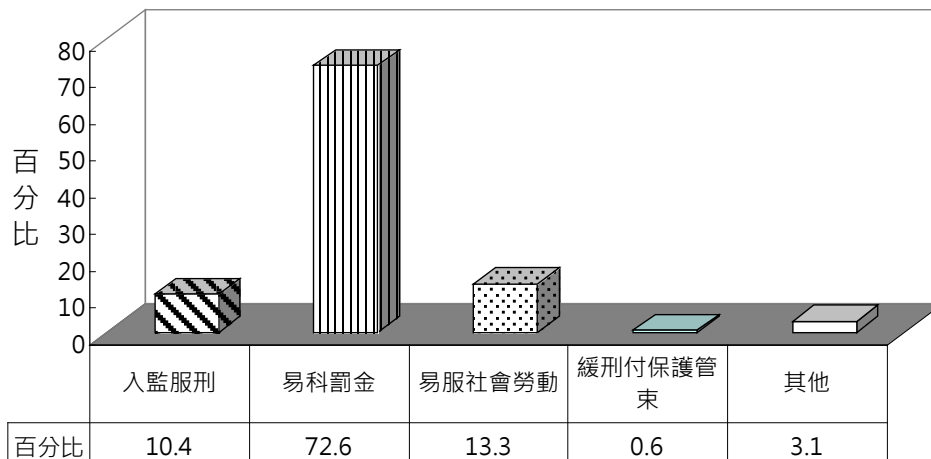
#### 四、判決後執行情形

酒駕案件經法院審判後交付檢方執行，經統計已完成執行案件有七成以上(72.6%)易科罰金，一成三(13.3%)易服社會勞動，只有一成(10.4%)入監服刑。(表21、圖21)

表21、酒駕案件判決後執行情形統計

	人數	百分比
入監服刑	238	10.4
易科罰金	1656	72.6
易服社會勞動	304	13.3
緩刑付保護管束	13	0.6
其他(死亡、緩刑)	71	3.1
總和	2282	100.0

圖21、酒駕判決後執行情形分布



酒駕執行情形與各變項交叉分析發現，男性酒駕人入監服刑比例略高於女性，有酒駕前科者入監服刑比例也高於沒有前科者。酒測值達0.550mg/l-0.999mg/l經判決之酒駕人，七成以上易科罰金，入監服刑不到一成；但若達到1.000mg/l以上，入監服刑比例增為一成五。經法院判處徒刑的酒駕人有二成入監服刑，近六成易科罰金，一成五易服社會勞動。（附表十）



## 第三章、結論與建議

### 壹、主要研究發現

本研究經統計 98-100 年度宜蘭地檢署偵結酒駕案件共有 3,751 件，觀察三年案件數有逐年增加趨勢，每年約增加一成。依酒駕人基本特性分析，男性酒駕人最多，高達九成以上(92.3%)；中年 40-49 歲的酒駕人最多有三成五(35.4%)，未成年酒駕人雖只有少數(1.2%)，但是人數在逐年增加；酒駕人學歷，以國中學歷最多有四成多(43.3%)，專科、大學學歷合計約有一成(10.3%)。在近四千件酒駕案中，有近九成(88.5%)酒駕人居住宜蘭縣各鄉鎮市，有一成一(11.5%)居住外縣市，其中居住本縣各鄉鎮以宜蘭市、蘇澳鎮、冬山鄉、羅東鎮較多；進一步比較各鄉鎮市占全縣人口比例，發現宜蘭市、羅東鎮、頭城鎮酒駕人數的百分比低於該鄉鎮市佔全縣人口的百分比，而居住在蘇澳鎮的酒駕人占所有酒駕人的比例明顯高過於該鄉鎮占全縣人口的比例。

統計職業分布發現，酒駕人職業以「技術工、體力工及司機」的人數最多占半數以上(52.3%)，其次為「無業」(17.6%)；多數酒駕人家庭經濟狀況屬「小康」(43.0%)，其次為「勉強維持生活」(34.3%)、「貧困」(20.7%)，顯示酒駕人大多經濟狀況不佳；七成以上 (72.3%)酒駕人並無酒駕前科，係屬初犯或初次被查獲，有一次以上酒駕前科者將近三成(27.7%)，但比較三個年度酒駕前科人數的變化，發現酒駕前科的人數與比例都有逐年增加趨勢，每年增加三至四個百分點，可見酒駕再犯的比例不在少數。

依酒駕人酒駕行為樣態分析，酒駕人選擇飲酒地點分別在餐廳(33.1%)、住宅(31.2%)、其他(35.6%)地點各有三成以上，比例最高的「其他」地點約可分為二類：一類為「工作地點」，包括工地、工廠、公司等；第二類為「公共場所」，包括檳榔攤、雜貨店、公園、宮廟等地。酒駕人飲酒地點與酒駕人的性別、年齡、學歷、居住地、職業、被查獲地點、使用交通工具有關，例如，男性酒駕人在「其他」地點飲酒較多，女性較多在餐廳飲酒；居住在羅東、礁溪或被查獲的酒駕人

比較多是在餐廳飲酒，居住其他鄉鎮則分別在住宅與其他地點。

酒駕人使用的交通工具以機車最多將近五成(49.4%)，其次為自小客(40.1%)，駕駛小貨車、大貨車合計約一成(10.2%)。統計分析發現，酒駕人使用的交通工具與其性別、年齡、學歷、居住地、職業、經濟狀況、被查獲地點有關，例如，女性酒駕人騎乘機車的比例明顯高於男性，駕駛小客車與小貨車則是男性高於女性；居住本縣的酒駕人使用交通工具以機車占多數，居住外縣市的酒駕人則以小客為主，而且多是在頭城被查獲，推論可能為遊客居多而且是在北宜高速公路上被查獲。

每個月發生酒駕案件數相當平均，大致在 300 到 350 件之間，其中以一月、七月、九月查獲件數稍高，其中一月可能與年終尾牙有關，而 11 月、12 月酒駕案最少，可能因為宜蘭地區民眾以機車為交通工具占多數，而宜蘭地區冬天本就多雨，騎機車較不便而減少出門飲酒。酒駕案被查獲時段以「21-24 時」占三成(30.1%)最多，其次為「18-21 時」(17.2%)、「0-3 時」(17.2%)，再其次為「15-18 時」(14.5%)；查獲時間因不同的性別、年齡、居住地、職業、交通工具、飲酒地點而有差異，例如，「0-6 時」凌晨時段被查獲女性酒駕人比例高於男性酒駕人的比例，顯示男女性酒駕人飲酒時間有所不同；居住各鄉鎮酒駕人被查獲時間都以「21-24 時」最多，較特別者為居住南澳鄉酒駕人在「18-21 時」被查獲較多，此可能與該鄉地處偏遠作息較早有關係，而居住外縣市酒駕人被查獲時段以「0-3 時」最多，應為飲酒後離開宜蘭時被查獲；無業的酒駕人飲酒時間較分散，大致從下午 15 時至凌晨 3 時，「技術人員、助理專業人員」以 0-3 時較多，從事「農、林、漁、牧工作人員」自下午 15 時就開始飲酒，酒駕最多的「技術工、體力工及司機」，從下午時段就陸續有人飲酒而被查獲。

酒駕人被查獲地點以宜蘭市、羅東鎮、頭城鎮、蘇澳鎮四個市鎮最多，而查獲地點應與酒駕人居住地或飲酒地點相關，經比較後發現，在宜蘭、羅東、頭城等地被查獲人數明顯高於居住該鄉鎮人數，顯示酒駕人飲酒地點有集中少數特定鄉鎮的現象。查獲地點與酒駕人居住地、飲酒地點、交通工具、被查獲時段有關，

例如，居住宜蘭、羅東、頭城、礁溪、蘇澳的酒駕人大都是在其居住地被查獲，但是居住員山、壯圍的酒駕人除了其居住地外，經常會出現在宜蘭市，居住在五結、冬山、三星之酒駕人除居住地外，也經常在羅東被查獲；另外，居住外縣市酒駕人有近半數在頭城鎮被查獲，推論應是在酒駕後離開本縣時於高速公路上被查獲。

酒駕被查獲原因有近半數(49.8%)是因為警方攔檢查獲，近四成(38.5%)是因為車禍肇事，約一成(11.7%)因為自己發生事故（其他）而被查獲。其中因為肇事的酒駕人以女性、29 歲以下、70 歲以上、駕駛小客車、大小貨車較高。另外，人口較密集鄉鎮大多因為被攔檢而查獲，而在鄉間或偏遠地區(如五結、冬山、三星、大同、南澳等)則有較高肇事率，但是人口密集的羅東鎮也有相當高的肇事率。所有酒駕案中，有超過四分之一肇事造成他人受傷(25.6%)或死亡(0.5%)，也有二成以上(21.0%)因為肇事使自己受傷或未受傷（其他）。

依榮總酒精中毒症狀分析，酒測值在 0.500mg/l 以上將會出現反應遲緩、感覺降低、影響駕駛症狀，酒駕人若未肇事被查獲其酒測值達到 0.550mg/l 標準，警方將會移送檢方偵辦，統計超過此標準的酒駕人約有八成(79.4%)，已嚴重威脅道路交通安全。酒測值高低與酒駕人年齡、酒駕前科、飲酒地點、交通工具、查獲時段與地點、肇事情況、查獲原因有關；年齡愈大酒測值愈高，尤其是 30-59 歲的中壯年齡酒駕人，有八成以上酒測值都達到 0.550mg/l；有酒駕前科的酒駕人酒測值高於無酒駕前科者；在餐廳飲酒者酒測值較高；依使用交通工具，酒測值由高至低依序為使用機車、自小客、小貨車、大貨車的駕駛人；依查獲時段，酒測值到達 0.550mg/l 標準大都在晚上，尤其是 21-24 時有將近九成酒駕人達此標準。依查獲地點，酒測值到達 0.550mg/l 標準的酒駕人比例最高的是頭城鎮、其次為蘇澳鎮，都有超過八成酒測值達偵辦標準。依肇事情況分析，酒駕因肇事而使人受傷、死亡，或是自己發生事故者，均有半數以上的酒駕人酒測值超過 0.550mg/l 標準。

98-100 年度三千多件酒駕案中，經宜蘭地檢署偵查終結後，有六成四(64.3%)

被起訴或聲請簡易判決，二成五(25.3%)為緩起訴，約一成(9.9%)不起訴處分。其中，有酒駕前科的酒駕人遭聲請簡判或起訴的比例高達九成，比無酒駕前科者高出許多；交通工具為機車的酒駕人遭簡判或起訴的比例最高，其次為小貨車酒駕人；因肇事使他人受傷而遭簡判或起訴的比例約有八成，但是自己事故或未肇事的酒駕遭簡判或起訴的比例卻較高，有六到七成；依酒測值分析，酒測值超過 0.550mg/l 標準值遭地檢署聲請簡判或起訴的比例約有七成，達 1.000mg/l 而遭簡判或起訴有八成五。另外，遭緩起訴案件中，被處以繳交緩起訴金者約有四分之三(76.0%)，分別有一成以上處以義務勞務(10.1%)、法治教育(13.9%)。

酒駕案經偵查終結移送地方法院審理，有三成(30.5%)判處徒刑，六成以上(66.2%)判處拘役，少數為罰金或緩刑。男性酒駕人被判處徒刑比例較高於女性酒駕人；有酒駕前科者有六成以上判處徒刑，三成以上判處拘役；酒駕肇事使他人受傷者有六成判處拘役、三成判處徒刑，但致人死亡者有半數判處徒刑；酒駕人的酒測值愈高判處徒刑的比例愈高，且緩刑的比例較低。

酒駕案件經法院審判後交付檢方執行，有七成以上(72.6%)易科罰金，一成三(13.3%)易服社會勞動，只有一成(10.4%)入監服刑。其中，男性酒駕人入監服刑比例高於女性，有酒駕前科者入監服刑比例也高於沒有前科者。酒測值達 0.550mg/l-0.999mg/l 經判決之酒駕人，七成以上易科罰金，入監服刑不到一成；但若達到 1.000mg/l 以上，入監服刑比例增為一成五。經法院判處徒刑的酒駕人有二成入監服刑，近六成易科罰金，一成五易服社會勞動。

## 貳、檢討與建議

從公共政策相關理論的觀點，政策執行應考量相關標的人口的特性、執行工具的妥適性、執行工具的有效性，並建立三者之間的有效聯結。對於酒駕造成道路交通安全事件，執法機關就是要針對酒駕行為人的特徵，研擬對應性的執行策略，以及採用有效的執行手段，才能確實防止酒事故的發生。

本研究分析宜蘭地區酒駕人的特徵，如果能針對酒駕比例較高的族群採用不

同的輔導或防制措施，應能事先防範酒駕事故的發生，也能將酒駕事故傷亡降到最低；其次，警方目前道路攔檢的方式查緝酒駕似乎過於消極，針對酒駕人的行為樣態，警方可以就易酒駕肇事的時間、地點加強攔檢，對於餐廳以外的飲酒地點，如檳榔攤、廟口、工地等可能飲酒地點加強巡邏、勸導。雖然酒駕案件大都已經遭地檢署起訴、地方法院判決，但是最後執行入監服刑的比例並不高，是否因為刑度過低造成酒駕案件逐年升高，值得相關單位進一步檢討與評估。

雖然刑法185條之3將違背安全駕駛納入公共危險罪，然而，觀察近三年酒駕事件逐年升高，且造成傷亡後果也愈來愈甚，似乎重罰之效果有限，何況處罰只是諸多政策執行工具之一，應配合其他政策工具多管並行，才能有效遏止酒駕案件的發生，維護人民身體、生命之安全。例如，針對已成癮且累積酒駕前科次數較高的酒駕人，除了判刑之外可否考慮醫衛系統介入輔導；

本研究雖然統計三年來所有酒駕案件的相關資料，並經由統計方法分析宜蘭地區酒駕人行為特性與集中趨勢，也找出了若干相關聯的因素，但是卻仍然存有許多問題待解，例如，為何酒駕人中「技術工、體力工及司機」職業佔了一半以上？為何有酒駕前科的酒駕人再犯的比例逐年增加？目前酒駕的刑度是否過低而無法達到嚇阻的效果？警方查緝酒駕方式是否存在若干死角，使得酒駕事故一再發生？這些問題並無法從分析既有的酒駕案卷中得到解答，恐必須透過其他研究途徑作深入的探討，因此本研究建議酒駕問題的後續追蹤研究，可以針對相關執法人員舉辦焦點團體座談，以及尋找若干酒駕高危險群體個案進行深度訪談，以便全面而深入掌握酒駕問題，並研擬出有效的對策。

附錄一、交叉分析表

附表一、飲酒地點與各變項交叉分析

飲酒地點	餐廳	住宅	其他	總計
人數	1234	1164	1327	3725
百分比	33.1	31.2	35.6	100.0
<b>性別***</b>				
男性	1122	1056	1259	3437
%	32.6	30.7	36.6	100.0
女性	112	108	68	288
%	38.9	37.5	23.6	100.0
<b>年齡**</b>				
20歲以下	12	10	22	44
%	27.3	22.7	50.0	100.0
20-29歲	170	131	168	469
%	36.2	27.9	35.8	100.0
30-39歲	270	273	346	889
%	30.4	30.7	38.9	100.0
40-49歲	437	419	464	1320
%	33.1	31.7	35.2	100.0
50-59歲	273	232	251	756
%	36.1	30.7	33.2	100.0
60-69歲	64	73	60	197
%	32.5	37.1	30.5	100.0
70歲以上	8	26	16	50
%	16.0	52.0	32.0	100.0
<b>學歷***</b>				
國小(含)以下	180	264	238	682
%	26.4	38.7	34.9	100.0
國中	489	475	589	1553
%	31.5	30.6	37.9	100.0
高中職	360	310	342	1012
%	35.6	30.6	33.8	100.0
專科	107	56	73	236
%	45.3	23.7	30.9	100.0
大學以上	69	27	41	137
%	50.4	19.7	29.9	100.0

居住地***				
宜蘭市	201	187	196	584
%	34.4	32.0	33.6	100.0
羅東鎮	159	98	102	359
%	44.3	27.3	28.4	100.0
頭城鎮	56	69	77	202
%	27.7	34.2	38.1	100.0
蘇澳鎮	106	129	162	397
%	26.7	32.5	40.8	100.0
礁溪鄉	106	93	92	291
%	36.4	32.0	31.6	100.0
壯圍鄉	66	65	81	212
%	31.1	30.7	38.2	100.0
員山鄉	81	87	108	276
%	29.3	31.5	39.1	100.0
五結鄉	99	85	103	287
%	34.5	29.6	35.9	100.0
冬山鄉	119	126	142	387
%	30.7	32.6	36.7	100.0
三星鄉	54	51	57	162
%	33.3	31.5	35.2	100.0
大同鄉	19	27	39	85
%	22.4	31.8	45.9	100.0
南澳鄉	6	24	24	54
%	11.1	44.4	44.4	100.0
其他縣(市)	161	122	144	427
%	37.7	28.6	33.7	100.0
查獲地點***				
宜蘭市	289	249	302	840
%	34.4	29.6	36.0	100.0
羅東鎮	211	179	146	536
%	39.4	33.4	27.2	100.0
頭城鎮	160	162	138	460
%	34.8	35.2	30.0	100.0
蘇澳鎮	123	134	191	448
%	27.5	29.9	42.6	100.0
礁溪鄉	125	95	112	332
%	37.7	28.6	33.7	100.0

壯圍鄉	42	48	66	156
%	26.9	30.8	42.3	100.0
員山鄉	46	66	68	180
%	25.6	36.7	37.8	100.0
五結鄉	84	64	84	232
%	36.2	27.6	36.2	100.0
冬山鄉	98	84	124	306
%	32.0	27.5	40.5	100.0
三星鄉	43	46	54	143
%	30.1	32.2	37.8	100.0
大同鄉	4	6	17	27
%	14.8	22.2	63.0	100.0
南澳鄉	8	31	22	61
%	13.1	50.8	36.1	100.0
<b>職業***</b>				
無業	193	245	202	640
%	30.2	38.3	31.6	100.0
行政及主管人員	25	7	13	45
%	55.6	15.6	28.9	100.0
高層專業人員	0	0	2	2
%	0.0	0.0	100.0	100.0
一般專業人員	10	11	3	24
%	41.7	45.8	12.5	100.0
技術人員、助理專業人員	32	23	14	69
%	46.4	33.3	20.3	100.0
小型企業、自營商店老闆	60	36	36	132
%	45.5	27.3	27.3	100.0
事務工作人員	8	8	5	21
%	38.1	38.1	23.8	100.0
服務工作人員及售貨員	228	129	114	471
%	48.4	27.4	24.2	100.0
農、林、漁、牧工作人員	44	80	80	204
%	21.6	39.2	39.2	100.0
技術工、體力工及司機	562	554	784	1900
%	29.6	29.2	41.3	100.0
其他	46	41	42	129
%	35.7	31.8	32.6	100.0
<b>交通工具***</b>				



機車	568	603	669	1840
%	30.9	32.8	36.4	100.0
小客車	552	444	494	1490
%	37.0	29.8	33.2	100.0
小貨車	104	107	136	347
%	30.0	30.8	39.2	100.0
大貨車	7	4	20	31
%	22.6	12.9	64.5	100.0
其他	3	4	6	13
%	23.1	30.8	46.2	100.0

註：\*表示  $p < 0.05$

\*\*表  $p < 0.01$

\*\*\*表示  $p < 0.001$

附表二、酒駕人與其使用交通工具交叉分析

交通工具	機車	自小客	小貨車	大貨車	其他	總計
人數	1849	1501	351	31	13	3745
百分比	49.4	40.1	9.4	0.8	0.3	100.0
<b>性別**</b>						
男性	1680	1392	341	31	12	3456
%	48.6	40.3	9.9	0.9	0.3	100.0
女性	169	109	10	0	1	289
%	58.5	37.7	3.5	0.0	0.3	100.0
<b>年齡***</b>						
20歲以下	39	4	0	0	0	43
%	90.7	9.3	0.0	0.0	0.0	100.0
20-29歲	258	185	26	1	0	470
%	54.9	39.4	5.5	0.2	0.0	100.0
30-39歲	395	408	80	11	0	894
%	44.2	45.6	8.9	1.2	0.0	100.0
40-49歲	616	537	151	15	9	1328
%	46.4	40.4	11.4	1.1	0.7	100.0
50-59歲	386	298	73	3	2	762
%	50.7	39.1	9.6	0.4	0.3	100.0
60-69歲	115	62	18	1	2	198
%	58.1	31.3	9.1	0.5	1.0	100.0
70歲以上	40	7	3	0	0	50
%	80.0	14.0	6.0	0.0	0.0	100.0
<b>學歷***</b>						
國小(含)以下	413	200	63	4	3	683
%	60.5	29.3	9.2	0.6	0.4	100.0
國中	774	609	155	15	6	1559
%	49.6	39.1	9.9	1.0	0.4	100.0
高中職	457	440	102	11	2	1012
%	45.2	43.5	10.1	1.1	.2	100.0
專科	92	129	15	0	1	237
%	38.8	54.4	6.3	0.0	0.4	100.0
大學以上	46	88	4	0	0	138
%	33.3	63.8	2.9	0.0	0.0	100.0
<b>居住地***</b>						
宜蘭市	346	201	36	3	1	587

%	58.9	34.2	6.1	0.5	0.2	100.0
羅東鎮	201	143	17	0	0	361
%	55.7	39.6	4.7	0.0	0.0	100.0
頭城鎮	97	89	15	0	0	201
%	48.3	44.3	7.5	0.0	0.0	100.0
蘇澳鎮	224	137	33	2	3	399
%	56.1	34.3	8.3	0.5	0.8	100.0
礁溪鄉	156	112	22	3	2	295
%	52.9	38.0	7.5	1.0	0.7	100.0
壯圍鄉	135	67	11	1	0	214
%	63.1	31.3	5.1	0.5	0.0	100.0
員山鄉	139	104	32	2	0	277
%	50.2	37.5	11.6	0.7	0.0	100.0
五結鄉	154	114	19	1	1	289
%	53.3	39.4	6.6	0.3	0.3	100.0
冬山鄉	199	140	43	2	2	386
%	51.6	36.3	11.1	0.5	0.5	100.0
三星鄉	71	67	24	1	1	164
%	43.3	40.9	14.6	0.6	0.6	100.0
大同鄉	36	32	13	4	0	85
%	42.4	37.6	15.3	4.7	0.0	100.0
南澳鄉	31	15	6	1	1	54
%	57.4	27.8	11.1	1.9	1.9	100.0
其他縣(市)	60	278	80	11	2	431
%	13.9	64.5	18.6	2.6	0.5	100.0
<b>被查獲地點***</b>						
宜蘭市	473	309	56	4	1	843
%	56.1	36.7	6.6	0.5	0.1	100.0
羅東鎮	302	197	39	0	0	538
%	56.1	36.6	7.2	0.0	0.0	100.0
頭城鎮	90	282	81	9	2	464
%	19.4	60.8	17.5	1.9	0.4	100.0
蘇澳鎮	228	168	43	8	2	449
%	50.8	37.4	9.6	1.8	0.4	100.0
礁溪鄉	172	139	20	2	2	335
%	51.3	41.5	6.0	0.6	0.6	100.0
壯圍鄉	92	51	12	0	1	156
%	59.0	32.7	7.7	0.0	0.6	100.0

員山鄉	97	60	24	1	0	182
%	53.3	33.0	13.2	0.5	0.0	100.0
五結鄉	120	98	15	1	0	234
%	51.3	41.9	6.4	0.4	0.0	100.0
冬山鄉	170	110	29	0	0	309
%	55.0	35.6	9.4	0.0	0.0	100.0
三星鄉	65	59	15	3	1	143
%	45.5	41.3	10.5	2.1	0.7	100.0
大同鄉	13	9	5	0	0	27
%	48.1	33.3	18.5	0.0	0.0	100.0
南澳鄉	26	18	11	3	3	61
%	42.6	29.5	18.0	4.9	4.9	100.0
<b>職業***</b>						
無業	403	211	28	1	0	643
%	62.7	32.8	4.4	0.2	0.0	100.0
行政及主管人員	14	25	5	1	0	45
%	31.1	55.6	11.1	2.2	0.0	100.0
高層專業人員	0	2	0	0	0	2
%	0.0	100.0	0.0	0.0	0.0	100.0
一般專業人員	9	15	0	0	0	24
%	37.5	62.5	0.0	0.0	0.0	100.0
技術人員、助理專業人員	21	43	4	1	0	69
%	30.4	62.3	5.8	1.4	0.0	100.0
小型企業、自營商店老闆	35	78	20	0	0	133
%	26.3	58.6	15.0	0.0	0.0	100.0
事務工作人員	9	11	1	0	0	21
%	42.9	52.4	4.8	0.0	0.0	100.0
服務工作人員及售貨員	214	221	35	1	1	472
%	45.3	46.8	7.4	0.2	0.2	100.0
農、林、漁、牧工作人員	108	66	30	0	0	204
%	52.9	32.4	14.7	0.0	0.0	100.0
技術工、體力工及司機	906	748	213	26	12	1905
%	47.6	39.3	11.2	1.4	0.6	100.0
其他	74	51	4	0	0	129
%	57.4	39.5	3.1	0.0	0.0	100.0
<b>經濟狀況***</b>						
貧困	489	236	45	2	3	775
%	63.1	30.5	5.8	0.3	0.4	100.0

勉強維持生活	634	504	129	12	5	1284
%	49.4	39.3	10.0	0.9	0.4	100.0
小康	666	715	165	14	5	1565
%	42.6	45.7	10.5	0.9	0.3	100.0
中產	2	8	1	1	0	12
%	16.7	66.7	8.3	8.3	0.0	100.0
富裕	0	6	0	0	0	6
%	0.0	100.0	0.0	0.0	0.0	100.0

註：\*表示  $p < 0.05$

\*\*表  $p < 0.01$

\*\*\*表示  $p < 0.001$

附表三：酒駕人與被查獲時段交叉分析

查獲時段	0-3	3-6	6-9	9-12	12-15	15-18	18-21	21-24	總計
人數	643	209	129	172	280	543	644	1128	3748
百分比	17.2	5.6	3.4	4.6	7.5	14.5	17.2	30.1	100.0
<b>性別***</b>									
男性	584	173	109	161	265	510	605	1052	3459
%	16.9	5.0	3.2	4.7	7.7	14.7	17.5	30.4	100.0
女性	59	36	20	11	15	33	39	76	289
%	20.4	12.5	6.9	3.8	5.2	11.4	13.5	26.3	100.0
<b>年齡***</b>									
20歲以下	9	8	4	2	3	4	4	10	44
%	20.5	18.2	9.1	4.5	6.8	9.1	9.1	22.7	100.0
20-29歲	121	61	27	16	18	48	61	118	470
%	25.7	13.0	5.7	3.4	3.8	10.2	13.0	25.1	100.0
30-39歲	166	54	39	36	52	102	168	279	896
%	18.5	6.0	4.4	4.0	5.8	11.4	18.8	31.1	100.0
40-49歲	210	56	37	62	105	195	233	430	1328
%	15.8	4.2	2.8	4.7	7.9	14.7	17.5	32.4	100.0
50-59歲	115	22	17	43	56	145	124	240	762
%	15.1	2.9	2.2	5.6	7.3	19.0	16.3	31.5	100.0
60-69歲	20	7	2	11	31	37	44	46	198
%	10.1	3.5	1.0	5.6	15.7	18.7	22.2	23.2	100.0
70歲以上	2	1	3	2	15	12	10	5	50
%	4.0	2.0	6.0	4.0	30.0	24.0	20.0	10.0	100.0
<b>居住地***</b>									
宜蘭市	114	35	23	17	37	59	100	201	586
%	19.5	6.0	3.9	2.9	6.3	10.1	17.1	34.3	100.0
羅東鎮	59	25	14	17	13	55	61	117	361
%	16.3	6.9	3.9	4.7	3.6	15.2	16.9	32.4	100.0
頭城鎮	32	12	9	11	24	35	33	46	202
%	15.8	5.9	4.5	5.4	11.9	17.3	16.3	22.8	100.0
蘇澳鎮	50	22	9	15	35	60	72	137	400
%	12.5	5.5	2.3	3.8	8.8	15.0	18.0	34.3	100.0
礁溪鄉	56	16	11	16	21	38	47	90	295
%	19.0	5.4	3.7	5.4	7.1	12.9	15.9	30.5	100.0
壯圍鄉	33	12	3	16	12	36	34	68	214
%	15.4	5.6	1.4	7.5	5.6	16.8	15.9	31.8	100.0

員山鄉	59	11	8	14	19	38	41	88	278
%	21.2	4.0	2.9	5.0	6.8	13.7	14.7	31.7	100.0
五結鄉	61	11	1	13	20	47	55	81	289
%	21.1	3.8	0.3	4.5	6.9	16.3	19.0	28.0	100.0
冬山鄉	46	18	13	17	30	66	62	135	387
%	11.9	4.7	3.4	4.4	7.8	17.1	16.0	34.9	100.0
三星鄉	16	6	5	7	15	24	42	49	164
%	9.8	3.7	3.0	4.3	9.1	14.6	25.6	29.9	100.0
大同鄉	10	3	1	7	11	12	21	20	85
%	11.8	3.5	1.2	8.2	12.9	14.1	24.7	23.5	100.0
南澳鄉	6	1	1	4	11	7	18	6	54
%	11.1	1.9	1.9	7.4	20.4	13.0	33.3	11.1	100.0
其他縣(市)	100	37	31	18	32	66	57	90	431
	23.2%	8.6%	7.2	4.2	7.4	15.3	13.2	20.9	100.0
<b>職業***</b>									
無業	108	33	20	34	63	97	113	175	643
%	16.8	5.1	3.1	5.3	9.8	15.1	17.6	27.2	100.
行政及主管人員	5	2	1	0	1	9	9	18	45
%	11.1	4.4	2.2	0.0	2.2	20.0	20.0	40.0	100.0
高層專業人員	0	0	0	0	0	0	0	2	2
%	0.0	0.0	0.0	0.0	0.0	0.0	0.0	100.0	100.0
一般專業人員	3	1	1	0	2	6	2	9	24
%	12.5	4.2	4.2	0.0	8.3	25.0	8.3	37.5	100.0
技術人員、助理專業人員	19	3	2	2	8	9	13	13	69
%	27.5	4.3	2.9	2.9	11.6	13.0	18.8	18.8	100.0
小型企業、自營商店老闆	28	10	3	6	8	22	19	37	133
%	21.1	7.5	2.3	4.5	6.0	16.5	14.3	27.8	100.0
事務工作人員	3	1	0	0	1	3	3	10	21
%	14.3	4.8	0.0	0.0	4.8	14.3	14.3	47.6	100.0
服務工作人員及售貨員	116	52	22	17	22	30	42	171	472
%	24.6	11.0	4.7	3.6	4.7	6.4	8.9	36.2	100.0
農、林、漁、牧工作人員	17	5	5	11	21	48	43	54	204
%	8.3	2.5	2.5	5.4	10.3	23.5	21.1	26.5	100.0
技術工、體力工及司機	303	80	62	92	139	294	364	574	1908
%	15.9	4.2	3.2	4.8	7.3	15.4	19.1	30.1	100.0
其他	26	17	8	3	9	13	19	34	129
%	20.2	13.2	6.2	2.3	7.0	10.1	14.7	26.4	100.0

<b>飲酒地點***</b>										
	餐廳	271	101	36	22	70	135	165	434	1234
	%	22.0	8.2	2.9	1.8	5.7	10.9	13.4	35.2	100.0
	住宅	207	54	56	87	89	166	193	312	1164
	%	17.8	4.6	4.8	7.5	7.6	14.3	16.6	26.8	100.0
	其他	162	53	36	62	118	240	282	373	1326
	%	12.2	4.0	2.7	4.7	8.9	18.1	21.3	28.1	100.0
<b>交通工具***</b>										
	機車	297	86	45	87	142	287	308	596	1848
	%	16.1	4.7	2.4	4.7	7.7	15.5	16.7	32.3	100.
	自小客	301	110	59	60	89	183	261	438	1501
	%	20.1	7.3	3.9	4.0	5.9	12.2	17.4	29.2	100.0
	小貨車	42	12	20	18	36	63	70	90	351
	%	12.0	3.4	5.7	5.1	10.3	17.9	19.9	25.6	100.0
	大貨車	3	0	3	3	6	9	5	2	31
	%	9.7	0.0	9.7	9.7	19.4	29.0	16.1	6.5	100.0
	其他	0	1	1	3	7	0	0	1	13
	%	0.0	7.7	7.7	23.1	53.8	0.0	0.0	7.7	100.0

註：\*表示 p<0.05

\*\*表 p<0.01

\*\*\*表示 p<0.001



附表四、酒駕查獲地點與各變項交叉分析

查獲地點	宜蘭市	羅東鎮	頭城鎮	蘇澳鎮	礁溪鄉	壯圍鄉	員山鄉	五結鄉	冬山鄉	三星鄉	大同鄉	南澳鄉	總計
人數	844	538	464	451	336	156	182	234	309	143	27	61	3745
百分比	22.5	14.4	12.4	12.0	9.0	4.2	4.9	6.2	8.3	3.8	0.7	1.6	100.0
<b>居住地***</b>													
宜蘭市	403	16	36	8	39	21	32	20	3	6	0	3	587
%	68.7	2.7	6.1	1.4	6.6	3.6	5.5	3.4	0.5	1.0	0.0	0.5	100.0
羅東鎮	25	207	7	24	6	3	6	27	42	13	0	0	360
%	6.9	57.5	1.9	6.7	1.7	0.8	1.7	7.5	11.7	3.6	0.0	0.0	100.0
頭城鎮	21	6	108	3	44	13	0	5	1	1	0	0	202
%	10.4	3.0	53.5	1.5	21.8	6.4	0.0	2.5	0.5	0.5	0.0	0.0	100.0
蘇澳鎮	8	35	13	279	3	3	2	23	27	1	1	5	400
%	2.0	8.8	3.3	69.8	0.8	0.8	0.5	5.8	6.8	0.3	0.3	1.3	100.0
礁溪鄉	67	5	27	2	161	15	10	2	1	3	0	2	295
%	22.7	1.7	9.2	0.7	54.1	5.1	3.4	0.7	0.3	1.0	0.0	0.7	100.0
壯圍鄉	76	7	11	5	21	77	5	9	1	2	0	0	214
%	35.5	3.3	5.1	2.3	9.8	36.0	2.3	4.2	0.5	0.9	0.0	0.0	100.0
員山鄉	124	7	6	2	15	8	101	5	2	8	0	0	278
%	44.6	2.5	2.2	0.7	5.4	2.9	36.1	1.8	0.7	2.9	0.0	0.0	100.0
五結鄉	30	75	14	26	5	2	2	107	17	8	2	0	288
%	10.4	26.0	4.9	9.0	1.7	0.7	0.7	37.2	5.9	2.8	0.7	0.0	100.0
冬山鄉	18	100	17	34	6	4	4	14	177	12	0	1	387
%	4.7	25.8	4.4	8.8	1.6	1.0	1.0	3.6	45.1	3.1	0.0	0.3	100.0
三星鄉	11	38	8	6	1	0	6	7	20	66	1	0	164
%	6.7	23.2	4.9	3.7	0.6	0.0	3.7	4.3	12.2	40.2	0.6	0.0	100.0
大同鄉	11	11	6	4	0	0	6	5	7	12	21	2	85
%	12.9	12.9	7.1	4.7	0.0	0.0	7.1	5.9	8.2	14.1	24.7	2.4	100.0
南澳鄉	2	2	4	13	1	0	0	0	1	1	0	30	54
%	3.7	3.7	7.4	24.1	1.9	0.0	0.0	0.0	1.9	1.9	0.0	55.6	100.0
其他縣(市)	48	29	206	45	34	10	8	10	9	10	2	18	429
%	11.2	6.8	48.0	10.5	7.9	2.3	1.9	2.3	2.1	2.3	0.5	4.2	100.0
<b>飲酒地點***</b>													
餐廳	289	211	160	123	125	42	46	84	98	43	4	8	1233
%	34.4	39.4	34.8	27.5	37.7	26.9	25.6	36.2	32.0	30.1	14.8	13.1	33.1
住宅	249	179	162	134	95	48	66	64	84	46	6	31	1164
%	29.6	33.4	35.2	29.9	28.6	30.8	36.7	27.6	27.5	32.2	22.2	50.8	31.3

其他	302	146	138	191	112	66	68	84	124	54	17	22	1324
%	36.0	27.2	30.0	42.6	33.7	42.3	37.8	36.2	40.5	37.8	63.0	36.1	35.6
合計	840	536	460	448	332	156	180	232	306	143	27	61	3721
%	100.0	100.0	100.0	100.0	100.0	100.0	100.0	100.0	100.0	100.0	100.0	100.0	100.0
<b>交通工具***</b>													
機車	473	302	90	228	172	92	97	120	170	65	13	26	1848
%	56.1	56.1	19.4	50.8	51.3	59.0	53.3	51.3	55.0	45.5	48.1	42.6	49.4
自小客	309	197	282	168	139	51	60	98	110	59	9	18	1500
%	36.7	36.6	60.8	37.4	41.5	32.7	33.0	41.9	35.6	41.3	33.3	29.5	40.1
小貨車	56	39	81	43	20	12	24	15	29	15	5	11	350
%	6.6	7.2	17.5	9.6	6.0	7.7	13.2	6.4	9.4	10.5	18.5	18.0	9.4
大貨車	4	0	9	8	2	0	1	1	0	3	0	3	31
%	0.5	0.0	1.9	1.8	0.6	0.0	0.5	0.4	0.0	2.1	0.0	4.9	0.8
其他	1	0	2	2	2	1	0	0	0	1	0	3	12
%	0.1	0.0	0.4	0.4	0.6	0.6	0.0	0.0	0.0	0.7	0.0	4.9	0.3
合計	843	538	464	449	335	156	182	234	309	143	27	61	3741
%	100.0	100.0	100.0	100.0	100.0	100.0	100.0	100.0	100.0	100.0	100.0	100.0	100.0
<b>查獲時段***</b>													
0-3時	178	95	94	55	79	19	31	43	28	14	2	4	642
%	21.1	17.7	20.3	12.2	23.5	12.2	17.0	18.4	9.1	9.8	7.4	6.6	17.1
3-6時	46	38	42	20	16	12	5	15	8	5	2	0	209
%	5.5	7.1	9.1	4.4	4.8	7.7	2.7	6.4	2.6	3.5	7.4	0.0	5.6
6-9時	32	14	33	10	10	3	6	5	6	7	0	2	128
%	3.8	2.6	7.1	2.2	3.0	1.9	3.3	2.1	1.9	4.9	0.0	3.3	3.4
9-12時	26	27	29	19	12	13	5	6	16	7	5	6	171
%	3.1	5.0	6.3	4.2	3.6	8.3	2.7	2.6	5.2	4.9	18.5	9.8	4.6
12-15時	43	36	41	32	19	19	15	13	24	18	5	14	279
%	5.1	6.7	8.8	7.1	5.7	12.2	8.2	5.6	7.8	12.6	18.5	23.0	7.5
15-18時	77	89	71	72	34	32	30	36	55	29	4	14	543
%	9.1	16.5	15.3	16.0	10.1	20.5	16.5	15.4	17.8	20.3	14.8	23.0	14.5
18-21時	134	64	67	74	50	31	42	52	73	35	7	15	644
%	15.9	11.9	14.4	16.4	14.9	19.9	23.1	22.2	23.6	24.5	25.9	24.6	17.2
21-24時	307	175	87	169	116	27	48	64	99	28	2	6	1128
%	36.4	32.5	18.8	37.5	34.5	17.3	26.4	27.4	32.0	19.6	7.4	9.8	30.1
合計	843	538	464	451	336	156	182	234	309	143	27	61	3744
%	100.0	100.0	100.0	100.0	100.0	100.0	100.0	100.0	100.0	100.0	100.0	100.0	100.0

註：\*表示  $p < 0.05$

\*\*表  $p < 0.01$

\*\*\*表示  $p < 0.001$

附表五、查獲原因與其他變項交叉分析

查獲原因	攔檢	肇事	其他	總計
人數	1865	1442	439	3746
百分比	49.8	38.5	11.7	100.0
<b>性別***</b>				
男性	1758	1301	399	3458
%	50.8	37.6	11.5	100.0
女性	107	141	40	288
%	37.2	49.0	13.9	100.0
<b>年齡***</b>				
20歲以下	6	33	5	44
%	13.6	75.0	11.4	100.0
20-29歲	129	253	88	470
%	27.4	53.8	18.7	100.0
30-39歲	478	323	95	896
%	53.3	36.0	10.6	100.0
40-49歲	749	445	134	1328
%	56.4	33.5	10.1	100.0
50-59歲	408	271	82	761
%	53.6	35.6	10.8	100.0
60-69歲	87	80	31	198
%	43.9	40.4	15.7	100.0
70歲以上	8	37	4	49
	16.3	75.5	8.2	100.0
<b>飲酒地點***</b>				
餐廳	716	365	152	1233
%	58.1	29.6	12.3	100.0
住宅	587	458	118	1163
%	50.5	39.4	10.1	100.0
其他	549	612	165	1326
	41.4	46.2	12.4	100.0
<b>交通工具***</b>				
機車	995	592	260	1847
%	53.9	32.1	14.1	100.0
自小客	704	654	142	1500
%	46.9	43.6	9.5	100.0
小貨車	161	161	29	351

	%	45.9	45.9	8.3	100.0
	大貨車	4	20	7	31
	%	12.9	64.5	22.6	100.0
	其他	0	12	1	13
	%	0.0	92.3	7.7	100.0
<b>查獲地點***</b>					
	宜蘭市	464	322	58	844
	%	55.0	38.2	6.9	100.0
	羅東鎮	232	248	58	538
	%	43.1	46.1	10.8	100.0
	頭城鎮	361	74	27	462
	%	78.1	16.0	5.8	100.0
	蘇澳鎮	267	132	52	451
	%	59.2	29.3	11.5	100.0
	礁溪鄉	159	125	52	336
	%	47.3	37.2	15.5	100.0
	壯圍鄉	75	62	18	155
	%	48.4	40.0	11.6	100.0
	員山鄉	81	79	22	182
	%	44.5	43.4	12.1	100.0
	五結鄉	80	131	23	234
	%	34.2	56.0	9.8	100.0
	冬山鄉	89	162	58	309
	%	28.8	52.4	18.8	100.0
	三星鄉	30	62	51	143
	%	21.0	43.4	35.7	100.0
	大同鄉	8	14	5	27
	%	29.6	51.9	18.5	100.0
	南澳鄉	18	29	14	61
	%	29.5	47.5	23.0	100.0

註：\*表示  $p < 0.05$

\*\*表  $p < 0.01$

\*\*\*表示  $p < 0.001$

附表六、酒駕肇事狀況與各變項交叉分析

酒駕肇事狀況	未肇事	致他人受傷	致他人死亡	其他	總計
人數	1982	957	18	787	3744
百分比	52.9%	25.6%	0.5%	21.0%	100.0%
<b>性別***</b>					
男性	1869	853	17	716	3455
%	54.1	24.7	0.5	20.7	100.0
女性	113	104	1	71	289
%	39.1	36.0	0.3	24.6	100.0
<b>年齡***</b>					
20歲以下	6	28	0	10	44
%	13.6	63.6	0.0	22.7	100.0
20-29歲	151	186	4	129	470
%	32.1	39.6	0.9	27.4	100.0
30-39歲	501	217	5	171	894
%	56.0	24.3	0.6	19.1	100.0
40-49歲	792	264	7	263	1326
%	59.7	19.9	0.5	19.8	100.0
50-59歲	430	174	0	158	762
%	56.4	22.8	0.0	20.7	100.0
60-69歲	94	57	1	46	198
%	47.5	28.8	0.5	23.2	100.0
70歲以上	8	31	1	10	50
	16.0	62.0	2.0	20.0	100.0
<b>飲酒地點***</b>					
餐廳	621	312	3	227	1163
%	61.4	17.9	0.2	20.4	100.0
住宅	587	417	12	308	1324
%	53.4	26.8	0.3	19.5	100.0
其他	1965	950	18	787	3720
%	44.3	31.5	0.9	23.3	100.0
<b>交通工具***</b>					
機車	1020	525	6	297	1848
%	55.2	28.4	0.3	16.1	100.0
自小客	770	318	8	401	1497
%	51.4	21.2	0.5	26.8	100.0
小貨車	181	97	4	69	351

%	51.6	27.6	1.1	19.7	100.0
大貨車	7	10	0	14	31
%	22.6	32.3	0.0	45.2	100.0
其他	2	5	0	6	13
%	15.4	38.5	0.0	46.2	100.0
<b>查獲地點***</b>					
宜蘭市	485	196	4	156	841
%	57.7	23.3	0.5	18.5	100.0
羅東鎮	250	150	0	137	537
%	46.6	27.9	0.0	25.5	100.0
頭城鎮	371	44	1	48	464
%	80.0	9.5	0.2	10.3	100.0
蘇澳鎮	278	91	0	82	451
%	61.6	20.2	0.0	18.2	100.0
礁溪鄉	167	88	2	79	336
%	49.7	26.2	0.6	23.5	100.0
壯圍鄉	79	51	2	24	156
%	50.6	32.7	1.3	15.4	100.0
員山鄉	89	46	3	44	182
%	48.9	25.3	1.6	24.2	100.0
五結鄉	88	100	1	45	234
%	37.6	42.7	0.4	19.2	100.0
冬山鄉	103	120	2	83	308
%	33.4	39.0	0.6	26.9	100.0
三星鄉	42	46	2	53	143
%	29.4	32.2	1.4	37.1	100.0
大同鄉	9	9	1	8	27
%	33.3	33.3	3.7	29.6	100.0
南澳鄉	20	16	0	25	61
%	32.8	26.2	0.0	41.0	100.0
<b>查獲時段***</b>					
0-3時	431	92	0	120	643
%	21.8	9.6	0.0	15.2	17.2
3-6時	108	41	2	58	209
%	5.5	4.3	11.1	7.4	5.6
6-9時	43	55	0	31	129
%	2.2	5.7	0.0	3.9	3.4
9-12時	56	72	1	43	172

%	2.8	7.5	5.6	5.5	4.6
12-15時	86	117	5	72	280
%	4.3	12.2	27.8	9.1	7.5
15-18時	211	191	4	137	543
%	10.7	20.0	22.2	17.4	14.5
18-21時	267	204	5	165	641
%	13.5	21.3	27.8	21.0	17.1
21-24時	779	185	1	161	1126
%	39.3	19.3	5.6	20.5	30.1
合計	1981	957	18	787	3743
%	100.0	100.0	100.0	100.0	100.0

註：\*表示  $p < 0.05$

\*\*表  $p < 0.01$

\*\*\*表示  $p < 0.001$

附表七、酒測值與各變項交叉分析

酒測值(mg/l)	0.250以下	0.250~0.549	0.550~0.999	1.000以上	總計
人數	337	434	2253	713	3737
百分比	9.0	11.6	60.3	19.1	100.0
<b>年齡***</b>					
20歲以下	17	10	13	3	43
%	39.5	23.3	30.2	7.0	100.0
20-29歲	75	100	219	74	468
%	16.0	21.4	46.8	15.8	100.0
30-39歲	69	77	554	195	895
%	7.7	8.6	61.9	21.8	100.0
40-49歲	89	115	832	288	1324
%	6.7	8.7	62.8	21.8	100.0
50-59歲	46	96	498	119	759
%	6.1	12.6	65.6	15.7	100.0
60-69歲	27	25	116	30	198
%	13.6	12.6	58.6	15.2	100.0
70歲以上	14	11	21	4	50
%	28.0	22.0	42.0	8.0	100.0
<b>酒駕前科***</b>					
無前科	297	351	1602	447	2697
%	11.0	13.0	59.4	16.6	100.0
有前科	39	81	645	265	1030
%	3.8	7.9	62.6	25.7	100.0
<b>飲酒地點***</b>					
餐廳	57	114	840	217	1228
%	4.6	9.3	68.4	17.7	100.0
住宅	113	140	701	209	1163
%	9.7	12.0	60.3	18.0	100.0
其他	165	180	698	281	1324
%	12.5	13.6	52.7	21.2	100.0
<b>交通工具***</b>					
機車	116	157	1123	448	1844
%	6.3	8.5	60.9	24.3	100.0
自小客	156	210	917	213	1496
%	10.4	14.0	61.3	14.2	100.0
小貨車	40	61	203	45	349



%	11.5	17.5	58.2	12.9	100.0
大貨車	15	4	8	4	31
%	48.4	12.9	25.8	12.9	100.0
其他	9	1	0	3	13
%	69.2	7.7	0.0	23.1	100.0
<b>查獲時段***</b>					
0-3時	23	63	451	105	642
%	3.6	9.8	70.2	16.4	100.0
3-6時	11	28	130	40	209
%	5.3	13.4	62.2	19.1	100.0
6-9時	34	22	60	13	129
%	26.4	17.1	46.5	10.1	100.0
9-12時	41	34	75	22	172
%	23.8	19.8	43.6	12.8	100.0
12-15時	59	40	122	58	279
%	21.1	14.3	43.7	20.8	100.0
15-18時	69	79	263	131	542
%	12.7	14.6	48.5	24.2	100.0
18-21時	52	91	354	145	642
%	8.1	14.2	55.1	22.6	100.0
21-24時	48	77	797	199	1121
%	4.3	6.9	71.1	17.8	100.0
<b>查獲地點***</b>					
宜蘭市	81	89	524	147	841
%	9.6	10.6	62.3	17.5	100.0
羅東鎮	37	84	301	114	536
%	6.9	15.7	56.2	21.3	100.0
頭城鎮	32	20	357	55	464
%	6.9	4.3	76.9	11.9	100.0
蘇澳鎮	35	42	299	75	451
%	7.8	9.3	66.3	16.6	100.0
礁溪鄉	39	38	195	63	335
%	11.6	11.3	58.2	18.8	100.0
壯圍鄉	25	21	87	22	155
%	16.1	13.5	56.1	14.2	100.0
員山鄉	24	20	101	37	182
%	13.2	11.0	55.5	20.3	100.0
五結鄉	16	38	128	50	232

%	6.9	16.4	55.2	21.6	100.0
冬山鄉	26	45	148	88	307
%	8.5	14.7	48.2	28.7	100.0
三星鄉	12	25	64	41	142
%	8.5	17.6	45.1	28.9	100.0
大同鄉	1	7	15	4	27
%	3.7	25.9	55.6	14.8	100.0
南澳鄉	8	4	32	17	61
%	13.1	6.6	52.5	27.9	100.0
<b>查獲原因***</b>					
攔檢	1	9	1590	263	1863
%	0.1	0.5	85.3	14.1	100.0
肇事	308	372	486	269	1435
%	21.5	25.9	33.9	18.7	100.0
其他	27	53	175	181	436
%	6.2	12.2	40.1	41.5	100.0
<b>肇事情況***</b>					
未肇事	15	31	1642	290	1978
%	0.8	1.6	83.0	14.7	100.0
致傷	216	236	295	203	950
%	22.7	24.8	31.1	21.4	100.0
致死	1	5	10	2	18
%	5.6	27.8	55.6	11.1	100.0
其他	105	160	304	217	786
%	13.4	20.4	38.7	27.6	100.0

註：\*表示  $p < 0.05$

\*\*表  $p < 0.01$

\*\*\*表示  $p < 0.001$

附表八、偵查結果與各變項交叉分析

偵查結果	不起訴	緩起訴	聲請簡判	起訴	其他	總計
人數	371	947	2266	138	16	3738
百分比	9.9	25.3	60.6	3.7	0.4	100.0
<b>性別*</b>						
男性	329	864	2109	132	15	3449
%	9.5	25.1	61.1	3.8	0.4	100.0
女性	42	83	157	6	1	289
%	14.5	28.7	54.3	2.1	0.3	100.0
<b>年齡***</b>						
20歲以下	19	14	10	0	1	44
%	43.2	31.8	22.7	0.0	2.3	100.0
20-29歲	77	147	233	12	1	470
%	16.4	31.3	49.6	2.6	0.2	100.0
30-39歲	76	224	550	40	3	893
%	8.5	25.1	61.6	4.5	0.3	100.0
40-49歲	96	304	867	53	6	1326
%	7.2	22.9	65.4	4.0	0.5	100.0
50-59歲	57	196	475	26	3	757
%	7.5	25.9	62.7	3.4	0.4	100.0
60-69歲	30	55	105	6	2	198
%	15.2	27.8	53.0	3.0	1.0	100.0
70歲以上	16	7	26	1	0	50
%	32.0	14.0	52.0	2.0	0.0	100.0
<b>學歷**</b>						
國小(含)以下	74	142	433	32	1	682
%	10.9	20.8	63.5	4.7	0.1	100.0
國中	134	384	973	58	8	1557
%	8.6	24.7	62.5	3.7	0.5	100.0
高中職	101	287	589	30	3	1010
%	10.0	28.4	58.3	3.0	0.3	100.0
專科	25	73	130	7	0	235
%	10.6	31.1	55.3	3.0	0.0	100.0
大學以上	16	49	69	4	0	138
%	11.6	35.5	50.0	2.9	0.0	100.0
<b>職業***</b>						
無業	47	146	420	25	5	643

	%	7.3	22.7	65.3	3.9	0.8	100.0
行政及主管人員		6	22	17	0	0	45
	%	13.3	48.9	37.8	0.0	0.0	100.0
高層專業人員		0	0	2	0	0	2
	%	0.0	0.0	100.0	0.0	0.0	100.0
一般專業人員		2	7	14	1	0	24
	%	8.3	29.2	58.3	4.2	0.0	100.0
技術人員、助理專業人員		8	27	31	3	0	69
	%	11.6	39.1	44.9	4.3	0.0	100.0
小型企業、自營商店老闆		16	40	73	4	0	133
	%	12.0	30.1	54.9	3.0	0.0	100.0
事務工作人員		2	7	9	2	0	20
	%	10.0	35.0	45.0	10.0	0.0	100.0
服務工作人員及售貨員		33	140	281	15	1	470
	%	7.0	29.8	59.8	3.2	0.2	100.0
農、林、漁、牧工作人員		20	46	135	3	0	204
	%	9.8	22.5	66.2	1.5	0.0	100.0
技術工、體力工及司機		193	457	1166	77	8	1901
	%	10.2	24.0	61.3	4.1	0.4	100.0
其他		34	45	49	1	0	129
	%	26.4	34.9	38.0	0.8	0.0	100.0
<b>酒駕前科***</b>							
無前科		327	896	1408	57	8	2696
	%	12.1	33.2	52.2	2.1	0.3	100.0
有前科		42	47	855	80	8	1032
	%	4.1	4.6	82.8	7.8	0.8	100.0
<b>交通工具***</b>							
機車		138	444	1192	61	9	1844
	%	7.5	24.1	64.6	3.3	0.5	100.0
自小客		170	411	859	51	5	1496
	%	11.4	27.5	57.4	3.4	0.3	100.0
小貨車		41	85	198	24	2	350
	%	11.7	24.3	56.6	6.9	0.6	100.0
大貨車		14	3	13	1	0	31
	%	45.2	9.7	41.9	3.2	0.0	100.0
其他		7	2	3	1	0	13
	%	53.8	15.4	23.1	7.7	0.0	100.0
<b>肇事情況***</b>							

未肇事	21	528	1357	66	4	1976
%	1.1	26.7	68.7	3.3	0.2	100.0
致傷	243	214	443	42	10	952
%	25.5	22.5	46.5	4.4	1.1	100.0
致死	2	2	4	9	1	18
%	11.1	11.1	22.2	50.0	5.6	100.0
其他	104	201	461	20	1	787
%	13.2	25.5	58.6	2.5	0.1	100.0
<hr/>						
<b>酒測值(mg/l)***</b>						
0.250以下	279	28	20	6	2	335
%	83.3	8.4	6.0	1.8	0.6	100.0
0.250~0.549	68	166	173	22	2	431
%	15.8	38.5	40.1	5.1	0.5	100.0
0.550~0.999	14	659	1495	74	7	2249
%	0.6	29.3	66.5	3.3	0.3	100.0
1.000以上	8	92	574	35	4	713
%	1.1	12.9	80.5	4.9	0.6	100.0

註：\*表示  $p < 0.05$

\*\*表  $p < 0.01$

\*\*\*表示  $p < 0.001$

附表九、酒駕人與判決結果交叉分析

判決結果	徒刑	拘役	罰金	緩刑	其他	總計
人數	742	1613	10	59	11	2435
百分比	30.5	66.2	0.4	2.4	0.5	100.0
<b>性別***</b>						
男性	713	1486	9	53	9	2270
%	31.4	65.5	0.4	2.3	0.4	100.0
女性	29	127	1	6	2	165
%	17.6	77.0	0.6	3.6	1.2	100.0
<b>年齡***</b>						
20歲以下	1	8	0	0	2	11
%	9.1	72.7	0.0	0.0	18.2	100.0
20-29歲	62	179	1	10	0	252
%	24.6	71.0	0.4	4.0	0.0	100.0
30-39歲	191	392	3	9	1	596
%	32.0	65.8	0.5	1.5	0.2	100.0
40-49歲	289	611	4	12	5	921
%	31.4	66.3	0.4	1.3	0.5	100.0
50-59歲	160	328	2	14	2	506
%	31.6	64.8	0.4	2.8	0.4	100.0
60-69歲	34	73	0	5	1	113
%	30.1	64.6	0.0	4.4	0.9	100.0
70歲以上	5	22	0	9	0	36
%	13.9	61.1	0.0	25.0	0.0	100.0
<b>酒駕前科***</b>						
無前科	155	1281	5	58	3	1502
%	10.3	85.3	0.3	3.9	0.2	100.0
有前科	586	329	5	1	8	929
%	63.1	35.4	0.5	0.1	0.9	100.0
<b>肇事情況***</b>						
未肇事	428	962	8	16	5	1419
%	30.2	67.8	0.6	1.1	0.4	100.0
致傷	152	323	2	28	4	509
%	29.9	63.5	0.4	5.5	0.8	100.0
致死	10	2	0	7	1	20
%	50.0	10.0	0.0	35.0	5.0	100.0
其他	150	326	0	8	1	485

%	30.9	67.2	0.0	1.6	0.2	100.0
<b>酒測值(mg/l)***</b>						
0.250以下	5	20	0	4	1	30
%	16.7	66.7	0.0	13.3	3.3	100.0
0.250~0.549	49	142	0	10	1	202
%	24.3	70.3	0.0	5.0	0.5	100.0
0.550~0.999	453	1088	8	32	4	1585
%	28.6	68.6	0.5	2.0	0.3	100.0
1.000以上	233	359	2	12	5	611
%	38.1	58.8	0.3	2.0	0.8	100.0
註：*表示 p<0.05      **表 p<0.01      ***表示 p<0.001						

附表十、酒駕案件執行狀況與各變項交叉分析

酒駕案件執行	入監服刑	易科罰金	易服社會 勞動	緩刑付保 護管束	其他	總計
人數	249	1719	307	13	72	2360
百分比	10.6	72.8	13.0	0.6	3.1	100.0
<b>性別***</b>						
男性	228	1540	286	11	65	2130
%	10.7	72.3	13.4	0.5	3.1	100.0
女性	10	116	18	2	6	152
%	6.6	76.3	11.8	1.3	3.9	100.0
<b>酒駕前科***</b>						
無前科	93	1088	163	12	46	1402
%	6.6	77.6	11.6	0.9	3.3	100.0
有前科	145	565	140	1	25	876
%	16.6	64.5	16.0	0.1	2.9	100.0
<b>酒測值(mg/l)***</b>						
0.250以下	5	12	2	1	4	24
%	20.8	50.0	8.3	4.2	16.7	100.0
0.250~0.549	16	134	26	3	11	188
%	8.5	71.3	13.8	1.6	5.9	100.0
0.550~0.999	129	1117	186	8	37	1477
%	8.7	75.6	12.6	0.5	2.5	100.0
1.000以上	88	389	89	3	18	587
%	15.0	66.3	15.2	0.5	3.1	100.0
<b>判決結果***</b>						
徒刑	139	399	110	8	40	696
%	20.0	57.3	15.8	1.1	5.7	100.0
拘役	101	1256	190	5	22	1574
%	6.4	79.8	12.1	0.3	1.4	100.0
罰金	2	4	3	0	0	9
%	22.2	44.4	33.3	0.0	0.0	100.0
緩刑	2	2	11	9	28	52
%	3.8	3.8	21.2	17.3	53.8	100.0
其他	0	0	0	0	10	10
%	0.0	0.0	0.0	0.0	100.0	100.0

註：\*表示 p<0.05

\*\*表 p<0.01

\*\*\*表示 p<0.001



## 附錄二、酒駕案件登錄表

● 偵查案號：\_\_\_\_\_年\_\_\_\_\_字第\_\_\_\_\_號

### 一、酒駕人基本資料

1. 身分證字號：\_\_\_\_\_
2. 性別： (1)男     (2)女
3. 出生年：民國\_\_\_\_\_
4. 學歷： (1)國小以下(含)     (2)國中     (3)高中職     (4)專科  
 (5)大學以上
5. 居住所：  
 (1)宜蘭市     (2)羅東鎮     (3)頭城鎮     (4)蘇澳鎮  
 (5)礁溪鄉     (6)壯圍鄉     (7)員山鄉     (8)五結鄉  
 (9)冬山鄉     (10)三星鄉     (11)大同鄉     (12)南澳鄉  
 (13)其他縣(市)\_\_\_\_\_縣
6. 職業：  
 (0)無業  
 (1)行政及主管人員（如校長、民意代表、大中型企業老闆、總經理、經理）  
 (2)高層專業人員（如建築師、大學教授、律師、醫師、會計師）  
 (3)一般專業人員（如記者、護士、藥劑師、投資分析師、顧問、中小學教師）  
 (4)技術人員、助理專業人員（會計、仲介、營業員、補習班老師、保險業務員、社工師）  
 (5)小型企業、自營商店老闆（如批發零售業、餐飲自營業主）  
 (6)事務工作人員（行政助理、文書、出納、總機、銀行櫃臺及接待）  
 (7)服務工作人員及售貨員（如廚師、導遊、餐飲服務生、美容、美髮）

(8) 農、林、漁、牧工作人員

(9) 技術工、體力工及司機 (板模、油漆、水電、裝潢、司機)

(10) 其他

7. 經濟狀況： (1) 貧困       (2) 勉維生活       (3) 小康       (4) 中產  
 (5) 富裕

8. 酒駕前科：\_\_\_\_\_次

## 二、酒駕事實

9. 飲酒地點： (1) 餐廳       (2) 住家       (3) 其他

10. 交通工具： (1) 機車       (2) 自小客       (3) 小貨車       (4) 大貨車  
 (5) 其他

11. 被查獲時間：\_\_\_\_\_年\_\_\_\_\_月\_\_\_\_\_日\_\_\_\_\_時

12. 被查獲地點：

(1) 宜蘭市       (2) 羅東鎮       (3) 頭城鎮       (4) 蘇澳鎮

(5) 礁溪鄉       (6) 壯圍鄉       (7) 員山鄉       (8) 五結鄉

(9) 冬山鄉       (10) 三星鄉       (11) 大同鄉       (12) 南澳鄉

13. 查獲原因： (1) 攔檢       (2) 肇事       (3) 其他

14. 肇事情況： (1) 未肇事       (2) 致他人受傷       (3) 致他人死亡       (4) 其他

15. 酒測值：\_\_\_\_\_

## 三、偵查與判決結果

16. 偵查結果： (1) 不起訴

(2) 緩起訴 (續 17 題)

(3) 聲請簡易判決 (續 18 題)

(4) 起訴 (續 18 題)

(5) 其他 (簽結)

17. 緩起訴處遇 (複選)

(1) 緩起訴金     (2) 義務勞務     (3) 法治教育     (4) 其他

18. 判決結果 (續 19 題)

(1) 徒刑     (2) 拘役     (3) 罰金     (4) 緩刑     (5) 禁戒處分

(6) 其他

19. 執行

(1) 入監服刑     (2) 易科罰金     (3) 易服社會勞動、

(4) 緩刑付保護管束     (5) 施以禁戒     (6) 其他(死亡、緩刑)